

Εἰς τὴν 3ην σελίδα: Ὁ ὑπαρχος τῆς «Ἑλλης» πλωτάρχης κ. Δούσης περιγράφει ΠΩΣ ΕΓΙΝΕ Η ΤΟΡΠΙΛΛΙΣΙΣ

ΔΙΕΥΘΥΝΤΗΣ
ΑΝΤΩΝ. ΙΩ. ΝΙΚΟΛΑΟΠΟΥΛΟΣ
ΕΚΔΟΤΗΣ: ΑΝΩΝΥΜΟΣ ΕΤΑΙΡΕΙΑ
«ΤΑ ΓΡΑΜΜΑΤΑ»
ΑΘΗΝΑΙ
ΕΤΟΣ Δ'— ΑΡΙΘ. ΦΥΛΛΟΥ 208
ΤΙΜΗ ΦΥΛΛΟΥ ΔΡΑΧ. ΤΡΕΙΣ

ΝΕΟΣ ΚΟΣΜΟΣ

ΕΒΔΟΜΑΔΙΑΙΑ ΕΙΚΟΝΟΓΡΑΦΗΜΕΝΗ ΕΓΚΥΚΛΟΠΑΙΔΙΚΗ ΕΠΙΘΕΩΡΗΣΙΣ

ΟΡΟΙ ΣΥΝΔΕΣΜΟΥ
ΕΣΤΕΡΙΚΟΥ: 1
Έσοδα Δραχ. 150
Έξοδα « 75
ΕΣΤΕΡΙΚΟΥ: 2
Έσοδα « 20
Έξοδα « 15
Τὰ κείμενα τῶν συνθημάτων εἰς τὴν ἑτικέταν παραστέλλονται καὶ μόνοι ἐν τῶν Κόρων ΑΝΤΙΠΟΛΙΣ 1, ΠΙΚΟΛΟΠΟΥΛΟΣ 4, 650c Πάγα Παισαυλῆ 4

ΠΕΜΠΤΗ
22
ΑΥΓΟΥΣΤΟΥ 1940
ΓΡΑΦΕΙΑ ΤΥΠΟΓΡΑΦΕΙΑ
Ρήγα Παλασσηῆ 4
Πάρος Σαρρῆ
Τηλέφ. 30.297

Ὁ ἄνανδρος τορπιλλισμὸς τῆς «Ἑλλης» εἰς Τήνον

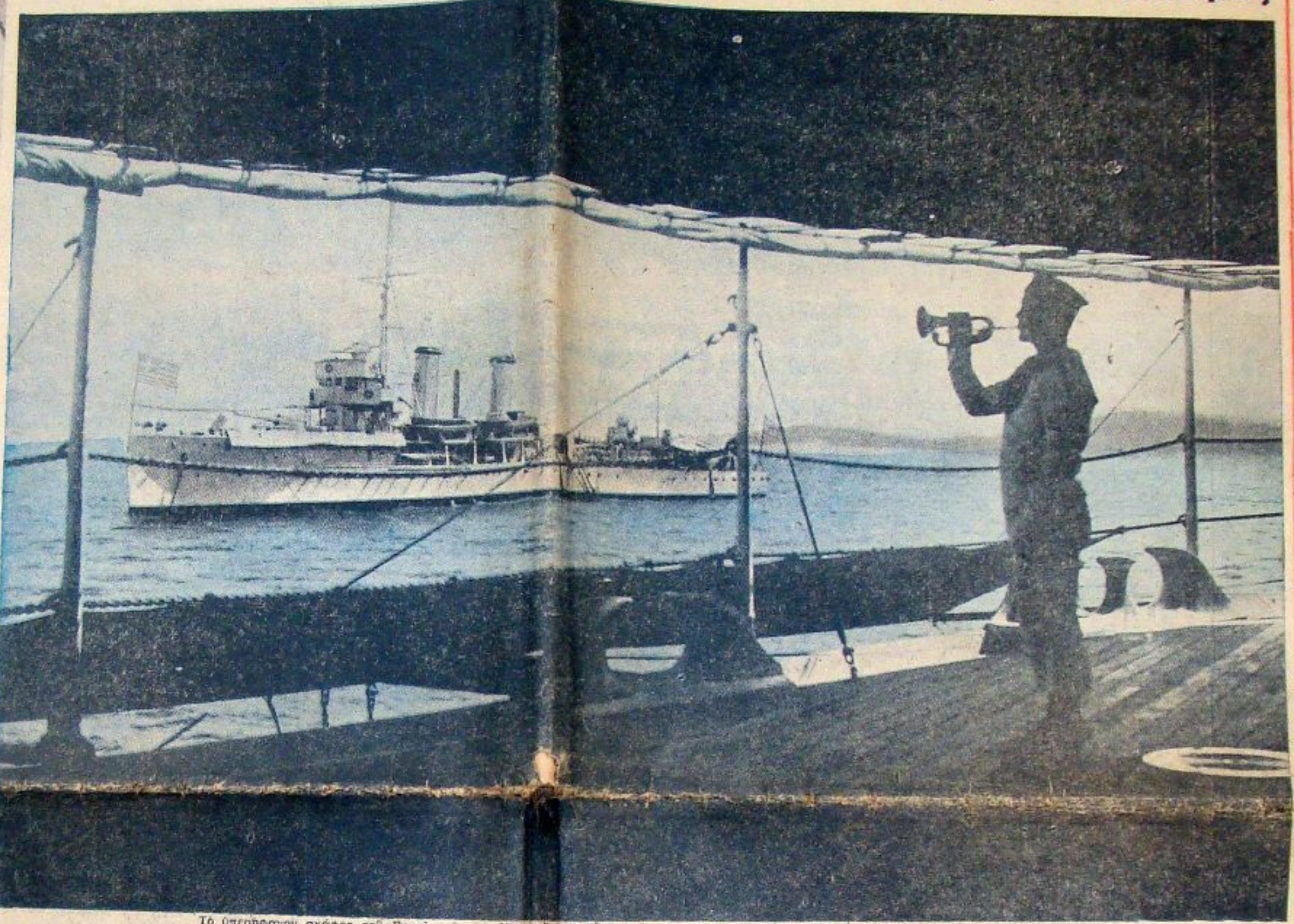
Ἡ «Ἑλλη» (εἰς τὸ βάθος) δεωμένη ἀπὸ ἓνα ἄλλο σκάφος τοῦ στόλου μας



Ἡ Α. Μ. ὁ Βασιλεὺς Γεώργιος Β΄.



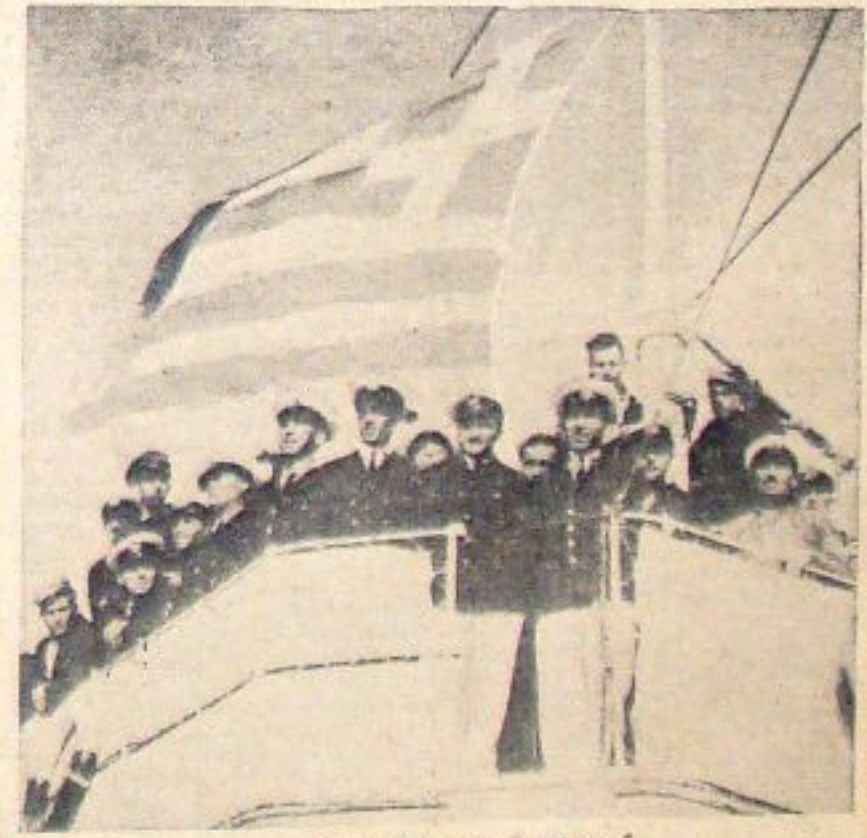
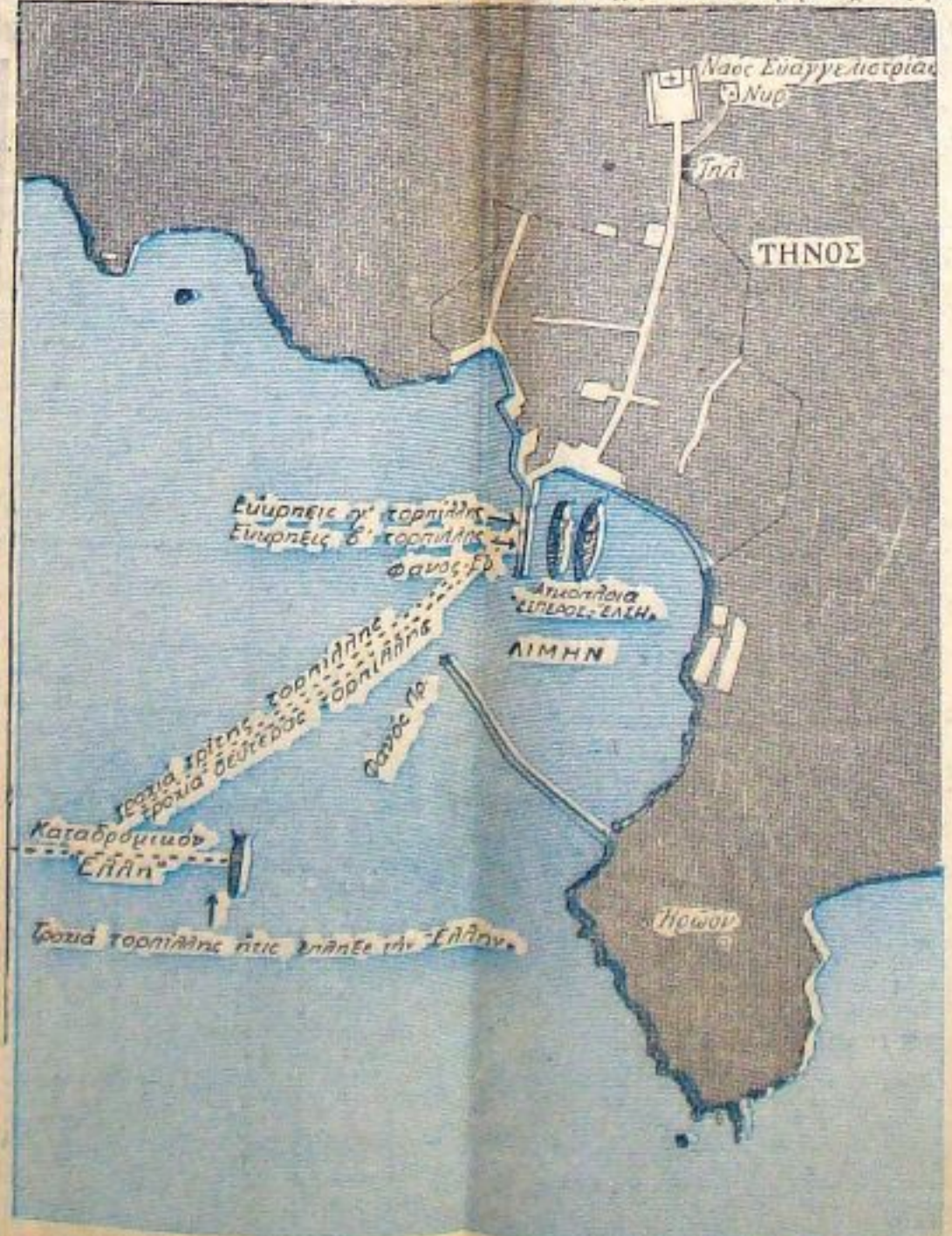
Ὁ Ἀρχηγὸς τῆς Ἐθνικῆς Κυβερνήσεως κ. Ι. Μεταξάς, παρὰ τὸ πλευρὸν τοῦ ὁποίου ἱσταται τὸ σύμβολον τῆς Ἑλλάδος.



Τὸ ὑπερφανὸν σκάφος τοῦ Βασιλικοῦ μας Ναυτικοῦ τοῦ ἐπληγῆ ὕπουλα, ἐνῶ μετίζει εἰς μίαν μεγάλην ἐστῆν τῆς Χριστιανουπόλεως.



Μία ἀλλὴ εἰκὼν τοῦ ὁρατοῦ εὐδρόμου μας.



Τὸ πλήρωμα τῆς «Ἑλλης»



Ἐνα ἀπὸ τὰ θύματα τῆς βολφοειδῆς ἐπιθέσεως, ὁ ναύτης τῆς «Ἑλλης» Ἀθ. Χατζελαμπουρίου, ἐκ Κεφῆτος.



ΑΝΩ: Σχεδιάγραμμα τοῦ λιμένος τῆς Τήνου, ὅπου ἐγένετο ἡ βολφοειδῆς ἐπιθέσις κατὰ τῆς «Ἑλλης» ὑπὸ τοῦ ἀγνωστοῦ ὑποβρυχίου. Ἡ «Ἑλλη» ἦτο ἀγκυροβόλημένη ἐξωτὴ τοῦ λιμενοφράγματος. Εἰς τὸ σχεδιάγραμμα σημειοῦται ἐπίσης ἡ τροχιά τῆς δευτέρας καὶ τρίτης τορπιλλῆς, περὶ τῶν ὁποίων αὐτόματι μάρτυρες βεβαιοῦν ὅτι ὡς στόχον εἶχαν τὴν «Ἑλλη» τὸν λιμένα «Ἑλλάς» καὶ «Ἐλλάς».

ΑΡΙΣΤΕΡΑ: Ὁ λιμενοβραχίον τῆς Τήνου, ἐπὶ τοῦ ὁποίου ἐξερράγησαν αἱ δύο ἄλλαι τορπιλλῆς. Ὁ λιμενοβραχίον ἐκόπη εἰς δύο.



Ἐνα ἄλλο θύμα τῆς ἐπιθέσεως ὁ κλεψιδιὴς μηχανικός Χαρ. Παπαδόπουλος, ἐκ Πόσου.