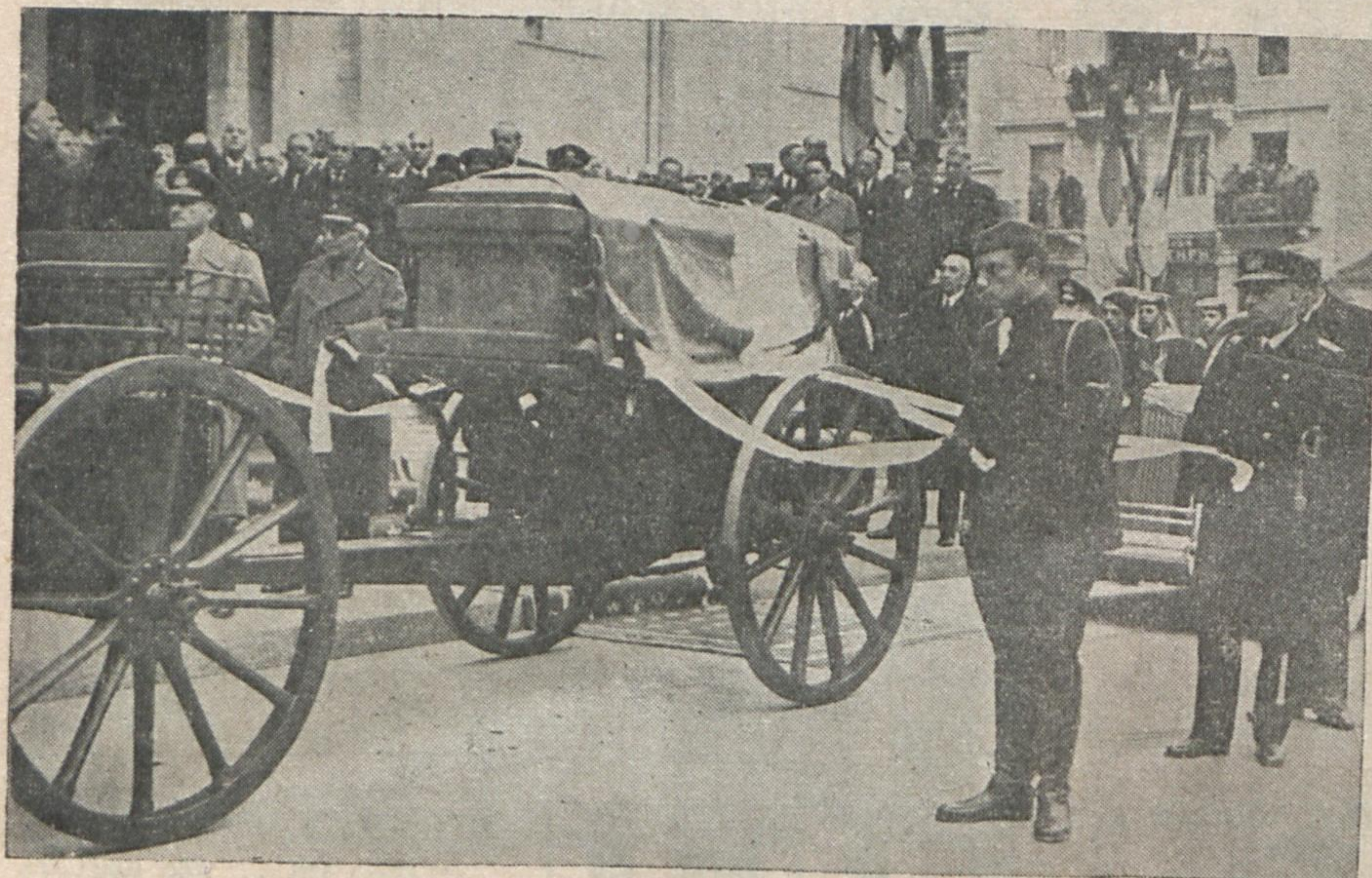


Ὁ λαὸς τῆς Ἑλλάδος καὶ τὰ παιδιά τῆς Ε.Ο.Ν. μὲ βαθυτάτην καὶ ὑπερήφανον ὁδύνην συνώδευσαν τὸν Ἀρχηγὸν εἰς τὴν τελευταίαν του κατοικίαν Αἱ λεπτομέρειαι τῆς ἐκφορᾶς τοῦ Μεγάλου Νεκροῦ



Ἡ νεκρική πομπὴ ἀναχωρεῖ ἐκ τῆς Μητροπόλεως.

Τὸ ἀπόγευμα τῆς παρελθούσης Τετάρτης ἡ σορὸς τοῦ ἐκλιπόντος Ἀρχηγοῦ μετεφέρθη ἐκ τῆς ἐν Κηφισίᾳ οἰκίας του εἰς τὸν Μητροπολιτικὸν Ναόν. Τὴν νεκροφόρον ἄμαξαν συνώδευσε τιμητικὸν ἀπόσπασμα ἐξ ἀνδρῶν τῆς χωροφυλακῆς καὶ τῆς ἀστυνομίας πόλεων καὶ μελῶν τῆς Ε. Ο. Ν.

Εἰς τὴν πλατεῖαν Ρηγίλλης ἡ σορὸς τοῦ ἐτοποθετήθη ἐπὶ κιλλίθαντος πυροβόλου συρομένου ὑπὸ τρακτέρ.

Τὴν σορὸν ἠκολούθει ἐπὶ αὐτοκινήτου ἡ χήρα τοῦ ἀειμνήστου Ἀρχηγοῦ, ὀπισθεν δὲ αὐτῆς πεζῇ οἱ οἰκεῖοι τοῦ, ἀντιπρόσωποι τῆς Α. Μ. τοῦ Βασιλέως καὶ τῆς Α. Β. Υ. τοῦ Διαδόχου καὶ ὁ Πρόεδρος καὶ τὰ μέλη τοῦ Ὑπουργικοῦ Συμβουλίου. Τῆς πομπῆς μετείχον ἀποσπάσματα τοῦ Στρατοῦ, τοῦ Στόλου, τῆς Ἀεροπορίας, τῆς Ἀστυνομίας, τῆς Χωροφυλακῆς καὶ βαθμοφόροι τῆς Ε. Ο. Ν.

Κατὰ τὴν μεταφορὰν χιλιάδες κόσμου, φαλαγγιτῶν καὶ φαλαγγιτισσῶν μὲ τὰ δάκρυα εἰς τοὺς ὀφθαλμοὺς συνωστίζοντο εἰς τὰς ὁδοὺς καὶ τὰ πεζοδρόμια διὰ νὰ ἴδουν τὸν πολυαγαπημένον καὶ πολυσέβαστον νεκρόν.

Ἡ σεπτὴ σορὸς ἐτοποθετήθη εἰς τὸ μέσον τοῦ Μητροπολιτικοῦ Ναοῦ ἐντὸς ὕαλοφράκτου φερέτρου καὶ ἐκαλύφθη κατὰ τὸ ἥμισυ διὰ μεγάλης σημαίας, ἐτέθη δὲ ἐπ' αὐτῆς τὸ εἶφος, τὸ ὁποῖον ὁ Ἀρχηγὸς ἔφερε κατὰ τὴν περίοδον ποῦ ὑπηρετεῖ εἰς τὸν στρατόν.

Τὴν 8.30 ἑσπερινὴν ἀνεγνώσθησαν αἱ ἱεραὶ εὐχαὶ καὶ ἐτοποθετήθη πρὸ τῆς Σοροῦ τιμητικὴ φρουρὰ ἀπὸ ἀξιωματικῶν τοῦ Ναυτικοῦ, τοὺς ὁποῖους ἀργότερον διεδέχθησαν ἀξιωματικοὶ τοῦ Στρατοῦ καὶ τῆς Ἀεροπορίας.

Ἀπὸ τῆς στιγμῆς τῆς μεταφορᾶς τῆς Σοροῦ καὶ μέχρι τῆς ὥρας τῆς ἐκφορᾶς ἀνώτεροι βαθμοφόροι καὶ μέλη τῆς Ε. Ο. Ν. ἐναλλασσόμενοι κατὰ διαστήματα ἐφρούρουν τιμητικῶς τὸ φέρετρον.

Ἀπὸ τῆς 9ης ὑκτερινῆς ἤρχισε τὸ Λαϊκὸν προσκύνημα, τὸ ὁποῖον ἐσυνεχίσθη μέχρις ἄργα τὸ ἑσπέρας, διὰ νὰ ἐπαναληφθῇ ἀπὸ τῆς 7ης πρωινῆς τῆς παρελθούσης Πέμπτης μέχρι τῆς ὥρας τῆς ἐκφορᾶς.

ΠΑΝΕΛΛΗΝΙΟΝ ΠΕΝΘΟΣ

Τὰ ἐπακολουθήσαντα τὸν θάνατον τοῦ Ἀρχηγοῦ διαγγέλματα τῆς Α. Μ. τοῦ Βασιλέως, τῆς Κυβερνήσεως ὡς καὶ τοῦ Κυβερνητικοῦ

Ἐπιτρόπου τῆς Ε. Ο. Ν. κ. Ἀλεξάνδρου Ν. Κανελλοπούλου ἐδημοσιεύθησαν εἰς τὸ προηγούμενον τεύχος τῆς «Νεολαίας»

Ἐν τῷ μεταξύ εἰς τὰ γραφεῖα τῆς Κεντρικῆς Διοικήσεως τῆς Ε. Ο. Ν. κατέφθασαν χιλιάδες τηλεγραφήματα ἐξ ὅλων τῶν σημείων τῆς Ἑλλάδος καὶ τῶν κατὰ τόπους σχηματισμῶν, διὰ τῶν ὁποίων ἐξεφράζετο ἡ βαθεῖα ὁδύνη τῶν μελῶν καὶ ἡ διασέβασίς των, ὅτι πιστοὶ πρὸς τὴν Α. Μ. τὸν Βασιλέα, τὴν Α. Β. Υ. τὸν Διάδοχον καὶ τὴν ἰδέαν τῆς Ε. Ο. Ν. θὰ συνεχίσουν τὸ ἔργον, τὸ ὁποῖον ἐχάραξεν Ἐκεῖνος.

Εἰς διαφόρους Ὑποτομείς καὶ Σχηματισμοὺς ἐπὶ τῇ ἀναγγελίᾳ τοῦ θανάτου τοῦ Μεγάλου Ἀρχηγοῦ ἐξετυλίχθησαν σπαρακτικαὶ σκηναὶ ὁδύνης καὶ πλείσται λιποθυμιαί φαλαγγιτισσῶν. Ἡ περιγραφή τοῦ ἄλλου καὶ τῆς συντριβῆς τῶν παιδιῶν τῆς Ε. Ο. Ν. εἰς τῷ ἀδοκίτῳ θανάτῳ εἶναι ἀπερίγραπτος.



Ὁ πρωθυπουργὸς κ. Ἀλέξ. Κοριζῆς αἰ τὸ Ὑπουργικὸν Συμβούλιον συνοδεύοντες τὴν ἐκφορὰν.

Η ΚΗΔΕΙΑ

Ἐν μέσῳ γενικοῦ πένθους καὶ ἐκδηλώσεων συντριβῆς καὶ ὁδύνης διὰ τὴν μεγάλην ἐθνικὴν ἀπώλειαν ἐκηδεύθη τὴν 3.30' μ. μ. τῆς Παρασκευῆς ὁ εἰς τὸ Πάνθεον τῶν Ἀθανάτων μεταστάς Ἀρχηγός, εἰς τὸν ὁποῖον ἀπεδόθησαν τιμαὶ πρωθυπουργοῦ ἐν ἐνεργείᾳ.

Χιλιάδες λαοῦ κατασυγκεκινημένου συνέρρευσαν ἀπὸ ὅλα τὰ σημεία τῆς πρωτευούσης, τοῦ Πειραιῶς καὶ τῶν περιχώρων διὰ νὰ παρακολουθήσουν ἀπὸ τὰ πεζοδρόμια, τοὺς ἐξώστας καὶ τὰ παράθυρα τὴν ἐκφορὰν τοῦ Μεγάλου Νεκροῦ. Εἰς ὅλων τὰ πρόσωπα ἦτο καταφανὴς ἡ θλίψις καὶ ὁ πόνος διὰ τὴν ἀδόκητον ἀπώλειαν, ἡ ὁποία εἰς τὸσον κρίσιμους στιγμὰς ἐπληξε τὴν Πατρίδα.

Τὴν τάξιν καθ' ὅλην τὴν διαδρομὴν τῆς νεκρικῆς πομπῆς ἐτήρησαν ὄργανα τῆς Ἀστυνομίας Πόλεων, Σχηματισμοὶ ἀρρένων καὶ θηλέων Ἀθηνῶν καὶ Πειραιῶς, καθὼς καὶ τμήματα στρατοῦ τῆς φρουρᾶς Ἀθηνῶν παρετάχθησαν ἐκατέρωθεν τῶν ὁδῶν Γεωργίου τοῦ Α', Ἑρμοῦ καὶ Εὐαγγελιστρίας μέχρι τῆς πλατείας Μητροπόλεως, γύρω τῆς ὁποίας εἶχον παραταχθῇ ἄλλα τμήματα τῆς Ἐθνικῆς Ὄργανώσεως Νεολαίας.

Η ΝΕΚΡΩΣΙΜΟΣ ΑΚΟΛΟΥΘΙΑ

Τὴν 3.20' κατέφθασεν ἡ σύζυγος τοῦ Ἀρχηγοῦ κ. Λέλα Μεταξᾶ μετὰ τῶν κ. κ. θυγατέρων τῆς καὶ γαμέρων τῆς, ὀλίγον ἀργότερον ὁ Πρωθυπουργὸς κ. Κοριζῆς μετὰ τῶν λοιπῶν μελῶν τῆς Κυβερνήσεως καὶ τὴν 3.30' ἡ Α. Μ. ὁ Βασιλεὺς, ἡ Α. Β. Υ. ὁ Διάδοχος καὶ τὰ λοιπὰ μέλη τῆς Βασιλικῆς Οἰκογενείας.

Εὐθὺς μετὰ τὴν ἀφίξιν τοῦ Ἀνακτοῦ, πρωτοστατοῦντος τοῦ Μακαριωτάτου Ἀρχιεπισκόπου Ἀθηνῶν καὶ πάσης Ἑλλάδος κ. Χρυσάνθου καὶ τῶν συνοδικῶν ἀρχιερέων, ἤρχισεν ἡ νεκρώσιμος ἀκολουθία, ἥτις καὶ μετεδόθη εἰς τοὺς Ἕλληνας τῶν ἐπαρχιῶν καὶ τοῦ ἐξωτερικοῦ διὰ τοῦ ραδιοφωνικοῦ σταθμοῦ Ἀθηνῶν.

Ὀλίγον πρὸ τοῦ τέλους τῆς νεκρωσίμου ἀκολουθίας, ὁ Πρωθυπουργὸς κ. Κοριζῆς ἀπεχαίρησε τὸ μέγαλον Τέκνον τῆς Ἑλλάδος. Τὸν ἐπικήδειον λόγον τοῦ κ. Πρωθυπουργοῦ δημοσιεύομεν ἁλλαχού.

Η ΝΕΚΡΙΚΗ ΠΟΜΠΗ

Μετὰ τὸ πέρας τῆς νεκρωσίμου ἀκολουθίας, κατόπιν διαταγῆς τοῦ ἔχοντος τὸ γενικὸν πρόσταγμα ὑποστρατήγου κ. Καρασσου, τὸ φέρετρον τοῦ ἀειμνήστου Ἀρχηγοῦ διεκο-

μίσθη έξω τοῦ Ναοῦ καὶ ἐναπετέθη ἐπὶ κιλίαντος πυροβόλου, οἱ δὲ ἐπίσημοι κατέλαβον ὀπισθεν αὐτοῦ τὰς ὑπὸ τοῦ προγράμματος ὁρισθείσας θέσεις.

Τὴν 4.30' ἡ νεκρική πομπὴ ἐξεκίνησε καὶ διὰ τῶν ὁδῶν Μητροπόλεως, πλατείας Συντάγματος, Γεωργίου τοῦ Α' καὶ τῆς λεωφόρου Ἀμαλίας κατηυθύνθη εἰς τὸ Α' Νεκροταφεῖον Ἀθηνῶν, ὅπου ὁ οἰκογενειακὸς τάφος τοῦ Ἀρχηγοῦ. Ἡ νεκρική πομπὴ κατηρτίσθη ὡς ἑξῆς: Προηγούντο οἱ φέροντες τοὺς στεφάνους μετ' ἐπὶ κεφαλῆς ἀξιωματικὸν τοῦ Φρουραρχείου Ἀθηνῶν καὶ τμήμα τῆς ἀστυνομίας πόλεων, καὶ ἠκολούθουν κατὰ σειρὰν αἱ μουσικαὶ τοῦ Δήμου Ἀθηναίων, τοῦ Ναυτικοῦ, τῆς Φρουρᾶς Ἀθηνῶν καὶ τῆς Νεολαίας, σαλπικταὶ καὶ τυμπανισταί, ἀνὰ μίαν διμοιρίαν τῶν σχολῶν Εὐελπίδων, Ναυτικῶν Δοκίμων, Χωροφυλακῆς καὶ Ἀστυνομίας Πόλεων, ναυτικὸν καὶ ἀεροπορικὸν ἄγημα, βρετανικὸν ἀεροπορικὸν ἀπόσπασμα καὶ τμήματα τῆς Ὁργανώσεως Νεολαίας καὶ Ταγμάτων Ἐργασίας, Φαλαγγιτῶν καὶ Φαλαγγιτισσῶν. Κατόπιν ἤρχετο ἡ θρησκευτικὴ πομπὴ κατὰ τὴν ἑξῆς σειρὰν: Ὁ τίμιος Σταυρὸς καὶ ἐκατέρωθεν τὰ ἐξαπτέρυγα, ἡ Ἱερὰ Σύνοδος μετὸν Μακαριώτατον Ἀρχιεπίσκοπον εἰς τὸ μέσον καὶ ὁ λοιπὸς κλήρος, ἀξιωματικὸς ὁ ὁποῖος ἀνέιχε τὰ παράσημα τοῦ μεταστάτου Πρωθυπουργοῦ, ὁ κιλίβας ἐπὶ τοῦ ὁποῖου ἦτο τοποθετημένον τὸ φέρετρον καὶ ἐκατέρωθεν οἱ φέροντες τὰς ταινίας ὑπουργοὶ κ. κ. Δουρὲντης καὶ Μπουρμπούλης, ὁ ἀντιστράτηγος κ. Χασαπίδης, ὁ ἀντιναύαρχος κ. Οἰκονόμου, ὁ ὑποστράτηγος τῆς ἀεροπορίας κ. Τσαπραλῆς καὶ ὁ Κυβερνητικὸς Ἐπίτροπος Νεολαίας. Ὅπισθεν τοῦ κιλίβαντος ἤρχοντο ἡ σύζυγος, αἱ θυγατέρες, οἱ γαμβροὶ καὶ οἱ λοιποὶ συγγενεῖς τοῦ ἀειμνήστου Κυβερνήτου, καὶ ἀμέσως κατόπιν οἱ ἀντιπρόσωποι τῆς Α. Μ. τοῦ Βασιλέως καὶ τῆς Α. Β. Υ. τοῦ Διαδόχου, ὁ κ. Πρωθυπουργὸς καὶ τὰ μέλη τῆς Κυβερνήσεως, ὁ ἀποκριστὰς τοῦ Οἰκουμενικοῦ Πατριαρχείου, ὁ ἐξαρχὸς τοῦ Παναγίου Τάφου, οἱ ἀρχηγοὶ τῶν ξένων δογμάτων, οἱ μεγαλόσταυροι τῶν Βασιλικῶν Ταγμάτων Σωτήρος, Γεωργίου Α' καὶ Φοίνικος, ὁ πρόεδρος καὶ τὰ μέλη τοῦ Συμβουλίου Ἐπικρατείας, ὁ πρόεδρος, ὁ εἰσαγγελεὺς καὶ τὰ μέλη τοῦ Ἀρείου Πάγου, ὁ πρόεδρος καὶ τὰ μέλη τοῦ Ἐλεγκτικοῦ Συνεδρίου καὶ ὁ παρ' αὐτῷ Γενικὸς Ἐπίτροπος τῆς Ἐπικρατείας, ὁ Πρόεδρος τοῦ Νομικοῦ Συμβουλίου καὶ οἱ Νομικοὶ Σύμβουλοι, ὁ Πρόεδρος καὶ ἡ Σύγκλητος τῆς Ἀκαδημίας Ἀθηνῶν, ὁ Πρύτανης καὶ ἡ Σύγκλητος τοῦ Ἀθηνεῖν Ἐθνικοῦ Πανεπιστημίου, ὁ Πρύτανης καὶ ἡ Σύγκλητος τοῦ Ἐθνικοῦ Μετσόβιου Πολυτεχνείου, ὁ Πρύτανης καὶ ἡ Σύγκλητος τῆς Ἀνωτάτης Σχολῆς Οἰκονομικῶν καὶ Ἐμπορικῶν Ἐπιστημῶν, οἱ Διευθυνταὶ καὶ τὰ διδασκάλια Συμβούλια τῶν ἱσοτίμων Ἀνωτάτων Σχολῶν, ὁ Πρόεδρος καὶ τὸ Διοικητικὸν Συμβούλιον τοῦ Δικηγορικοῦ Συλλόγου, οἱ Ἀντιστράτηγοι, οἱ Ἀντιναύαρχοι ὡς καὶ οἱ ἐν ἀποστρατεία Ἀντιστράτηγοι καὶ Ἀντιναύαρχοι, οἱ ἀνώτεροι Ταξιάρχαι τῶν Β. Ταγμάτων Σωτήρος, Γεωργίου Α' καὶ Φοίνικος, ὁ Νομάρχης, ὁ Πρόεδρος καὶ ὁ Εἰσαγγελεὺς Ἐφετών, ἡ Δημοτικὴ Ἀρχὴ Ἀθηναίων, οἱ Ὑποστράτηγοι καὶ Ὑποναύαρχοι ὡς καὶ οἱ ἐν ἀποστρατεία Ὑποστράτηγοι καὶ Ὑποναύαρχοι. Οἱ ἀνώτεροι ἀξιωματικοὶ ξηρᾶς, θαλάσσης καὶ ἀέρος, αἱ ἀντιπροσωπεῖαι ἀναπήρων ἀξιωματικῶν καὶ ὁπλιτῶν, αἱ ἀντιπροσωπεῖαι τῶν ἀξιωματικῶν ξηρᾶς, θαλάσσης καὶ ἀέρος, αἱ ἀντιπροσωπεῖαι τῶν ἀξιωματικῶν Χωροφυλακῆς καὶ ἐν συνεχείᾳ ἠκολούθουν αἱ πολιτικαὶ ἀρχαὶ μετὰ τῶν ἀνωτέρων λειτουργῶν αὐτῶν, ὁ πρόεδρος καὶ εἰσαγγελεὺς Πρωτοδικῶν, ὁ διοικητὴς καὶ οἱ ὑποδιοικηταὶ τῆς Τραπεζῆς τῆς Ἑλλάδος, ὁ διοικητὴς τῆς Ἐθνικῆς Τραπεζῆς τῆς Ἑλλάδος, ὁ διοικητὴς καὶ ὁ ὑποδιοικητὴς τῆς Ἀγροτικῆς Τραπεζῆς τῆς Ἑλλάδος μετὰ τοῦ προέδρου τοῦ διοικητικοῦ αὐτῆς συμβουλίου, ὁ γενικὸς διευθυντὴς τοῦ Μετοχικοῦ Ταμείου Στρατοῦ, ὁ πρόεδρος τῆς Ἐνώσεως τῶν Ἐμπορικῶν καὶ Βιομηχανικῶν Ἐπιμελητηρίων, οἱ πρόεδροι καὶ τὰ διοικητικὰ συμβούλια τῶν Ἐπιμελητηρίων, αἱ ἀντιπροσωπεῖαι τῶν ἀξιωματικῶν τοῦ κατὰ γῆν, θαλάσσαν, ἀέρα στρατοῦ καὶ ἀστυνομίας πόλεων, ὁ Κυβερνητικὸς Ἐπίτροπος τῆς Ἐθνικῆς Ὁργανώσεως τῆς Νεολαίας μετὰ τοῦ ἐπιτελείου του, τὸ διοικητικὸν συμβούλιον τῆς Ἐθνικῆς Συνομοσπονδίας τῶν γεωργικῶν συνεταιρισμῶν τῆς Ἑλλάδος, ἡ διοικοῦσα ἐπιτροπὴ τοῦ Οἴκου Ἀγρότου, ἡ διοίκησις τῆς Ἐθνικῆς Συνομοσπονδίας τῶν Ἐργατῶν τῆς Ἑλλάδος, ὁ πρόεδρος καὶ οἱ ἀντιπρόεδροι τῆς Ἐνώσεως Ἑλλήνων ἀποστράτων ἀξιωματικῶν, τὸ προεδρεῖον τοῦ Συνδέσμου τῶν ἀναπήρων πολεμιστῶν, ἀξιωματικῶν, ὑπαξιωματικῶν καὶ ὁπλιτῶν, οἱ ἀντιπρόσωποι τοῦ Τύπου, οἱ πρό-

δροι καὶ τὰ διοικητικὰ συμβούλια τῶν συλλόγων καὶ σωματείων.

Μετὰ ταῦτα ἤρχοντο διμοιρία τῆς φρουρᾶς τῶν ἀνακτόρων, τμήμα τοῦ συντάγματος Δωδεκανησιῶν, 2 λόχοι μηχανικοῦ, δύο διμοιρίαι τοῦ ἐμπέδου αὐτοκινήτων, μία πυροβολαρχία ὀρειβάτικου πυροβολικοῦ καὶ ἐκλείε τὴν ὅλην πομπὴν ἡ τῆς ἀνακτορικῆς φρουρᾶς.

Κατὰ τὴν διεύλευσιν τῆς νεκρικῆς πομπῆς τὸ σῆμα τοῦ Γενικοῦ Στρατηγείου ἐπὶ τοῦ μεταφερθέν ἐκ τοῦ Μετώπου ἔκλινε πρὸ τῆς σοροῦ εἰς ἐνδειξιν τιμῆς καὶ εὐλαβείας τοῦ μαχομένου στρατοῦ πρὸς τὸν μεγάλον Ἕλληνα νεκρόν.

Ἡ διεύλευσις τῆς πομπῆς πρὸ τοῦ ἀπὸ τῆς μεσημέριος ἀναμένοντος πλήθους προεκάλεσε λυγμοὺς καὶ πλείστας ὅσας λιποθυμίας. Ἡ συγκίνησις τοῦ λαοῦ, ἀποχαιρετῶντος διὰ τελευταίαν φορὰν τὸν Ἀρχηγόν του καὶ δημιουργὸν τῆς Δόξης καὶ τῆς Νίκης, ἦτο ἀπερίγραπτος.

Ο ΕΝΤΑΦΙΑΣΜΟΣ

Ἐν τῷ μεταξύ ἡ Α. Μ. ὁ Βασιλεὺς, συνοδευόμενος ὑπὸ τῆς Α. Β. Υ. τοῦ Διοδόχου, εἶχε μεταβῆ εἰς τὸ Α' Νεκροταφεῖον Ἀθηνῶν καὶ ἀνέμενε πρὸ τοῦ οἰκογενειακοῦ τάφου τοῦ ἀειμνήστου Ἀρχηγοῦ.

Κατὰ τὴν ταφὴν τμήμα στρατοῦ ἀπέδωκε τὰς τελευταίας τιμὰς, ἐνῶ οἱ ἐπίσημοι, οἱ ἀξιωματικοί, οἱ ἰδιοὶ μας καὶ οἱ ξένοι, ἔκλαιον κατασυγκεκινημένοι, ὅπως καὶ ὁλος ὁ κόσμος. Ἡ Α. Μ. ὁ Βασιλεὺς καὶ ὁ Διάδοχος συνευλήθησαν θερμότατα καὶ πάλιν τὴν κυρίαν Λέαν Μεταξά, πρὸς τὴν ὁποίαν ἐξεφράσθησαν ἐπίσης τὰ συλλυπητήρια τῶν μελῶν τοῦ ὑπουργικοῦ συμβουλίου καὶ τῶν λοιπῶν ἐπισήμων. Ἀκολούθως ἡ Α. Μ. μετὰ τῶν μελῶν τῆς Βασιλικῆς Οἰκογενείας, τὸ Ὑπουργικὸν Συμβούλιον καὶ αἱ λοιπαὶ ἀρχαὶ ἀπεχώρησαν.

ΚΑΙ Η ΣΠΑΘΗ ΤΟΥ

Εἰς ἐκτέλεσιν παλαιᾶς ἐπιθυμίας τοῦ Ἀρχηγοῦ ἐπὶ τοῦ φερέτρου αὐτοῦ ἐτέθη ἡ πολεμικὴ του σπάθη, τὴν ὁποίαν ἔφερεν εἰς τὰς ἐκστρατείας. Ἡ σπάθη αὕτη ἐτάφη μετ' αὐτοῦ.

Η ΕΘΝΙΚΗ ΟΡΓΑΝΩΣΙΣ ΝΕΟΛΑΙΑΣ

Ἡ Ἐθνικὴ Ὁργάνωσις Νεολαίας μετέσχεν εἰς τὴν κηδεῖαν τοῦ Ἀρχηγοῦ τῆς μέσας εἰς μίαν ἀτμόσφαιραν βαθυτάτου πένθους. Ἀπὸ τῆς 2.30' δύναμις τῶν Δ.Α.Σ. ἀρρένων καὶ θηλέων, τῶν Περιφερειακῶν Διοικήσεων ἀρρένων καὶ θηλέων Πρωτευούσης καὶ τῆς Διοικήσεως Ταγμάτων Ἐργασίας μετὰ τῆς μουσικῆς τῶν εἶχε παραταχθῆ εἰς τὴν πλατεῖαν Μητροπόλεως. Ἡ δύναμις αὕτη τῆς Νεολαίας προηγήθη τῆς νεκρικῆς πομπῆς μετὰ τὴν νεκρώσιμον ἀκολουθίαν. Ἐπίσης δύναμις ἐκ Φαλαγγιτῶν καὶ Φαλαγγιτισσῶν παρετάχθη κατ' ἀντιζυγίαν ἐπὶ τῶν ὁδῶν διὰ τῶν ὁποίων διήλθεν ἡ νεκρική πομπή. Εἰς τὴν πλατεῖαν τῆς Μητροπόλεως παρετάχθησαν ἐπίσης οἱ βαθμοφόροι τῆς Κεντρικῆς Διοικήσεως, τὰ ἐπιτελεῖα τῆς Δ. Α. Σ. ἀρρένων καὶ θηλέων, τῶν Περιφερειακῶν Διοικήσεων ἀρρένων καὶ θηλέων Πρωτευούσης καὶ τῶν Ταγμάτων Ἐργασίας. Κατὰ τὴν διεύλευσιν τοῦ φερέτρου

τοῦ Ἀρχηγοῦ ἅπαντα τὰ παρατεταγμένα μέλη τῆς Νεολαίας ἐχαιρέτησαν ἐν μέσῳ βαρυτάτης ὀδύνης τὸν δημιουργὸν τῆς Ε.Ο.Ν., ὅστις κατάφορτος δόξης ἀπῆρχετο εἰς τὸν τάφον. Αἱ Φαλαγγίτισσαι δὲν ἠδυνήθησαν νὰ συγκρατήσουν τὰ δάκρυά των. Μίαν τῶν ταινιῶν τοῦ φερέτρου τοῦ Ἀρχηγοῦ ἐκράτει ὁ Κυβερνητικὸς Ἐπίτροπος τῆς Νεολαίας. Τὴν νεκρικήν πομπὴν ἠκολούθησε καὶ τὸ ἐπιτελεῖον τῆς Κεντρικῆς Διοικήσεως μετ' ἐπὶ κεφαλῆς τὸν ἐπιτελάρχην τῆς Νεολαίας.

ΕΙΣ ΤΟΝ ΤΑΦΟΝ ΤΟΥ ΑΡΧΗΓΟΥ

Τὴν 10.30' τῆς παρελθούσης Κυριακῆς ἡ Ε.Ο.Ν., ἐν συγκινητικῇ κατανύξει καὶ ἀπεριγράπτῳ ὀδύνῃ, κατέθεσεν εἰς τὸν τάφον τοῦ ἀειμνήστου Ἀρχηγοῦ στεφάνους ἐκ δάφνης καὶ ἄνθη.

Ἀντιπροσωπεῖαι ἐξ ἐνὸς Τάγματος ἐξ ἐκάστης Διοικήσεως κατέθεσαν εἰς τὸν τάφον τοῦ στεφάνους τῶν Περιφ. Διοικήσεων, ὡς καὶ σωρὸν ὁλόκληρον ἀνθέων.

Δύναμις ἐκ τριῶν χιλιάδων Φαλαγγιτῶν καὶ Φαλαγγιτισσῶν, Σκαπανέων καὶ Σκαπανισσῶν καὶ τμήματα Ταγμάτων Ἐργασίας συνεκεντρώθησαν ἀπὸ τῆς 7ης πρωΐνης εἰς τὸ Πανελλήνιον Γυμναστήριον καὶ ἐκεῖθεν κατηυθύνθησαν κατ' ἐξάδας εἰς τὸ Α' Νεκροταφεῖον. Ἐπὶ κεφαλῆς τῆς ὅλης παρατάξεως Φαλαγγίται καὶ Φαλαγγίτισσαι ἐκράτουν περὶ τοὺς 90 στεφάνους δάφνης, ἕκαστος δὲ Φαλαγγίτης καὶ Φαλαγγίτισσα ἐκράτουν μπουκέτα ἀπὸ ναρκίσσους καὶ μενεξέδες. Ἀπὸ τῶν προφυλαίων τοῦ Νεκροταφείου μέχρι τοῦ τάφου τοῦ Ἀρχηγοῦ εἶχον παραταχθῆ Φαλαγγίται κατ' ἀντιζυγίαν πρὸς ἀπόδοσιν τιμῶν εἰς τοὺς προσερχομένους ἐπισήμους.

Τὴν 10.30' προσήλθον εἰς τὸ Νεκροταφεῖον ὁ Κυβερνητικὸς Ἐπίτροπος Νεολαίας κ. Ἀλέξ. Ν. Κανελλόπουλος, ὁ Ἐπιτελάρχης συνταγματάρχης κ. Σ. Ρούβαλης μετὰ τοῦ Ἐπιτελείου τῆς Κεντρικῆς Διοικήσεως καὶ ἄλλοι ἀνώτατοι καὶ ἀνώτεροι βαθμοφόροι τῆς Ε.Ο.Ν. Ὑπὸ τὸν πένθιμον ἦχον τῆς μουσικῆς τῆς Ε.Ο.Ν. κατετέθησαν οἱ στέφανοι τῶν Περιφερειακῶν Διοικήσεων, μετὰ τῶν ὁποίων ὁ στέφανος τῆς Περιφερειακῆς Διοικήσεως Δωδεκανήσιων, καθὼς ἐπίσης καὶ τῶν Π.Υ.Α. Μ. Κορυτσᾶς καὶ Ἀργυροκάστρου. Πέριξ τοῦ τάφου τοῦ Ἀρχηγοῦ εἶχον συρρέσει χιλιάδες λαοῦ, ὁ ὁποῖος παρηκολούθει δακρύων τὴν κατάθεσιν τῶν στεφάνων.

Ἐπίσης τὴν 9.30' πρωΐνῃ τῆς ἰδίας ἡμέρας οἱ ἐνταῦθα ἀφίχθέντες ἐξ ὅλων τῶν περιφερειῶν τῆς χώρας ὅπως παρακολουθήσουν τὴν κηδεῖαν τοῦ Ἀρχηγοῦ τῶν ὑπὲρ τοὺς ἑκατὸν πεντήκοντα ἐκπρόσωποι τοῦ ἀγροτικοῦ κόσμου, μαζί με τοὺς ὑπαλλήλους τῆς Ἐθνικῆς Συνομοσπονδίας τῶν Γεωργικῶν Συνεταιρισμῶν τῆς Ἑλλάδος ἐπέβησαν εἰς τὸ Νεκροταφεῖον ἐν σώματι καὶ ἐτέλεσαν εὐλαβεὲς προσκύνημα εἰς τὸν τάφον τοῦ πρώτου ἀγρότου τῆς Ἑλλάδος, ἐνώπιον τοῦ ὁποῖου ὠρκίσθησαν νὰ συνεχίσουν τὸ ἀγροτικόν του πρόγραμμα καὶ νὰ ἀγωνισθοῦν ὑπὲρ τῆς τελικῆς νίκης τῶν ἐλληνικῶν ὅπλων. Οἱ ἀντιπρόσωποι τῶν διαφόρων περιφερειῶν ἔρραν τὸν τάφον μετ' ἀφθονα λουλούδια ἐν καταφανεῖ συγκινήσει καὶ μετὰ δάκρυα εἰς τοὺς ὀφθαλμούς, ὠμίλησαν δὲ διάφοροι ἐκπρόσωποι αὐτῶν.



Ὁ Μέγας νεκρὸς πρὸς τὴν τελευταίαν του κατοικίαν.