

ΒΙΒΛΙΟΘΗΚΗ ΤΗΣ ΕΝ ΑΘΗΝΑΙΣ ΑΡΧΑΙΟΛΟΓΙΚΗΣ ΕΤΑΙΡΕΙΑΣ ΑΡ. 144

ΒΑΣΙΛΕΙΟΥ Χ. ΠΕΤΡΑΚΟΥ

ΕΦΟΡΟΥ ΤΩΝ ΑΡΧΑΙΟΤΗΤΩΝ Ε.Τ.

ΤΑ ΑΡΧΑΙΑ ΤΗΣ ΕΛΛΑΔΟΣ
ΚΑΤΑ ΤΟΝ ΠΟΛΕΜΟ
1940-1944



ISSN 1105-7785

ISBN 960-7036-44-1

© 'Η έν 'Αθήναις 'Αρχαιολογική 'Εταιρεία
Πανεπιστημίου 22, 106 72 'Αθήναι
Fax (04) 3644 996

'Επιμέλεια 'Εκδόσεως: Κλειώ Δάκαρη

ΑΘΗΝΑΙ 1994





ΤΑ ΑΡΧΑΙΑ ΤΗΣ ΕΛΛΑΔΟΣ ΚΑΤΑ ΤΟΝ ΠΟΛΕΜΟ 1940-1944

οὐδὲν μείζον ἔστιν ἀνθρώποις Ἐλλήνοι τῆς ἐλευθερίας
(Inscripfen von Priene, 19)

Στις 12 Ὀκτωβρίου συμπληρώθηκαν πενήντα χρόνια, μισὸς αἰώνας ἀπὸ τὴν ἀπελευθέρωση τῆς Ἀθήνας ἀπὸ τὴν ἐχθρική κατοχή. Ἡ ἐπέτειος δὲ τιμηθῆ ὅπως ἀρμόζει σὴ μεγάλη σημασία της. Κατὰ τὰ χρόνια τοῦ Πολέμου καὶ τῆς Κατοχῆς (1940-1944) ὅλοι οἱ Ἕλληνες ἀντιμετώπισαν πρωτοφανεῖς καταστάσεις· τὴ μακρόχρονη τυραννία καὶ βία ἐχθρῶν στρατευμάτων, τὸν φόνο, τὸν λιμὸ, τὴν καταστροφή. Ἀπὸ τὴς συνέπειες τῆς Κατοχῆς ὑπέφερε ὅλο τὸ ἔθνος. Οἱ ἀρχαιοῦτες δὲν ἔμειναν ἀλώβητες καὶ ἡ Ἀρχαιολογικὴ Ὑπηρεσία βρέθηκε σὴν παράλογη δέση νὰ καταστρέφει τὸ ἔργο, ποὺ γενιὲς Ἑλλήνων ἀρχαιολόγων εἶχαν δημιουργήσει. Ἐννοῶ κυρίως τὴ διάλυση τῶν μουσείων καὶ τὴν ταφὴ τῶν ἀρχαίων σὴ γῆ, σὲ κρύπτες, σὲ θησαυροφυλάκια, σὲ σπηλιές. Οἱ Ἕλληνες βρέθηκαν ξαφνικὰ χωρὶς τὰ ἀρχαῖα τους καὶ οἱ Ἐφοροὶ καὶ Ἐπιμελητὲς τῶν Ἀρχαιοτήτων διοικοῦσαν ἄδεια μουσεῖα ἢ χώρους, γιὰ τοὺς ὁποίους οἱ ἀποφάσεις τους εἴτε περνοῦσαν ἀπὸ τὸν ἔλεγχο καὶ τὴν ἔγκριση ξένου ἐχθροῦ, εἴτε ἀκυρώνονταν.

Ἡ ἱστορία τοῦ Πολέμου καὶ τῆς Κατοχῆς, ἐκείνη ποὺ ἀφορᾷ τὰ ἀρχαῖα μας, δὲν ἔχει γραφῆ, καὶ τὸ τεῦχος τοῦτο, ἀναμνηστικὸ τῆς ἱστορίας τῆς ἐλληνικῆς ἀρχαιολογίας τῶν χρόνων ἐκείνων, εἶναι πρωθύστερο. Στὴ ζωὴ ὅμως δὲν τυχαίνει συχνὰ νὰ ζήσει κανεὶς καὶ μεγάλα γεγονότα καὶ τὴν πεντηκοστή τους ἐπέτειο. Γι' αὐτὸ θεωρῶ ὡς τύχη τὴ δημοσίευση ἀπὸ μένα τοῦ κειμένου τοῦτου, μὲ τὴ συνοπτικὴ ἐξιστόρηση τῆς θέσης τῶν ἀρχαίων καὶ τῶν Ἑλλήνων ἀρχαιολόγων σὸν Πόλεμο καὶ τὴν Κατοχή. Ἐτοιμάζεται καὶ δὲ δοθῆ σὴ δημοσιότητα ἡ διεξοδικὴ ἱστορία, κατὰ τὴν παλαιότερη ὑπόσχεση. Θὰ περιέχει κυρίως τὴς ἄμεσες μαρτυρίες τῶν ὄσων συνέβησαν, δηλαδὴ τὰ σημαντικότερα ἔγγραφα τοῦ Ἀρχείου τῆς Ὑπηρεσίας (ἐλληνικά, γερμανικά, ἰταλικά) καὶ τῆς Ἀρχαιολογικῆς Ἐταιρείας.

Η ΑΡΧΑΙΟΛΟΓΙΚΗ ΥΠΗΡΕΣΙΑ ΤΟ 1940

Ἡ σημερινὴ Ἀρχαιολογικὴ Ὑπηρεσία περιλαμβάνει περὶ τοὺς τριακόσιους μόνιμους ἀρχαιολόγους, στοὺς ὁποίους πρέπει νὰ προστεθοῦν σημαντικὸς ἀριθμὸς ἐκιάκτων ἢ μὲ σύμβαση, ποὺ ἐκτελοῦν διοικητικὰ καὶ ἐπιστημονικὰ καθήκοντα. Τὴν 28 Ὀκτωβρίου 1940 τὸ ἐπιστημονικὸ προσωπικὸ τῆς Ὑπηρεσίας ἦσαν εἴκοσι δύο Ἐφοροὶ καὶ Ἐπιμελητὲς Ἀρχαιοτήτων καὶ δύο καθηγητὲς τοῦ Πανεπιστημίου.

Διευθυντὴς τῆς Ὑπηρεσίας ἦταν ἀπὸ τοῦ 1939 ὁ διοικητικὸς ὑπάλληλος τοῦ Ὑπουργείου Παιδείας Ἰωάννης Ἀναστασόπουλος, ὁ ὁποῖος εἶχε ἀναλάβει προσωρινὰ τὰ καθήκοντα αὐτὰ μετὰ τὴν ἀποχώρησι ἀπὸ τῆ θέσι τοῦ προηγούμενου Διευθυντῆ (1937-1939) Σπυρίδωνος Μαρινάτου. Ὁ Μαρινάτος, Ἐφορος τῶν Ἀρχαιοτήτων, εἶχε παραιτηθῆ ἀπὸ τὴν Ὑπηρεσία γιὰ νὰ καταλάβει τὴν ἔδρα τῆς Ἀρχαιολογίας στὸ Πανεπιστήμιον τῆς Ἀθήνας.

Οἱ εἴκοσι δύο Ἐφοροὶ καὶ Ἐπιμελητὲς, κατὰ τὴ σειρὰ ἀρχαιότητάς τους σὺν τὴν Ὑπηρεσία, καὶ οἱ δύο καθηγητὲς τοῦ Πανεπιστημίου, ἦσαν οἱ ἐπόμενοι:

1. Νικόλαος Κυπαρίσσης (1879-1944), Ἐφορος Ἀθηνῶν (Ἀττικὴ καὶ Μεγαρίδα ἐκτὸς Πειραιῶς).
2. Νικόλαος Κοτζιάς (1885-1972), Ἐφορος Θεσσαλονίκης (Νομοὶ Θεσσαλονίκης, Φλωρίνης, Πέλλης, Κιλκίς καὶ Χαλκιδικῆς).
3. Νικόλαος Γιαννόπουλος (1866-1945), Ἐπιμελητὴς Θεσσαλίας. Τὸ 1940 εἶχε ἀποχωρήσει ἀπὸ τὴν Ὑπηρεσία, ἀλλὰ ἐπανῆλθε μὲ ὑπουργικὴ ἀπόφαση.
4. Θεμιστοκλῆς Καραχάλιος (1884-1953), Ἐφορος Σπάρτης.
5. Χρῆστος Καρούζος (1901-1967), Ἐφορος Νήσων (Πειραιεῖς, Σαλαμίνα, Λίγινα, Πόρος, Τροιζίνα, Κυκλάδες καὶ νησιὰ τοῦ Αἰγαίου).
6. Γιάννης Μηλιάδης (1895-1975), Ἐφορος Γλυπτῶν τοῦ Ἐθνικοῦ Μουσείου.
7. Στρατῆς Παρασκευαΐδης (1896-1969), Ἐφορος τῶν νησιῶν Μυτιλήνης, Χίου, Λήμνου, Σάμου, Σαμοθράκης.
8. Σέμνη Καρούζου (1897), Ἐφορος Ἀγγείων καὶ Μικροτεχνίας τοῦ Ἐθνικοῦ Μουσείου.



Τὸ ἐξώφυλλο τῆς *Νέας Ἐστίας* τῶν Χριστουγέννων τοῦ 1940 μὲ ξυλογραφία τοῦ Τάσσου, ποὺ εἰκονίζει ἀρχαῖο Ἕλληνα ὄπλιτη.

9. Ειρήνη Βαρούχα Χριστοδουλοπούλου (1898-1979), "Εφορος του Νομισματικού Μουσείου.
10. Φοῖβος Σταιυρόπουλος (1904-1972), "Εφορος Πατρῶν ('Αχαΐας, 'Ηλείας, Αἰτωλοακαρνανίας, Κεφαλληνίας, Ζακύνθου, Λευκάδος).
11. Χαράλαμπος Μακαρόνας (1905-1977), 'Επιμελητής Θεσσαλονίκης (βλ. άρ. 2).
12. 'Ιωάννα Κωνσταντίνου (1907-1989), 'Επιμελήτρια Χαλκῶν του 'Εθνικού Μουσείου.
13. 'Ιωάννης Παπαδημητρίου (1904-1963), "Εφορος Κερκύρας (Νομοὶ Κερκύρας, Θεσπρωτίας, 'Ιωαννίνων, Πρεβέζης, 'Αρτας).
14. Νικόλαος Πλάτων (1909-1992), "Εφορος 'Ανατολικῆς Κρήτης ('Ηράκλειο).
15. Μάρκελλος Μισός (1908-1991), 'Επιμελητής του 'Επιγραφικού Μουσείου.
16. 'Ιωάννης Θρευιάδης (1907-1962), "Εφορος Θηβῶν ('Επαρχίες Θηβῶν καὶ Λεβαδείας καὶ νομοὶ Φθιωτιδοφωκίδος καὶ Εὐβοίας).
17. Νικόλαος Κοντολέων (1910-1975), 'Επιμελητής 'Αθηνῶν (βλ. άρ. 1).
18. Γεώργιος Μπακαλάκης (1908-1991), 'Επιμελητής Καβάλας (Νομοὶ Σερρῶν, Δράμας, Καβάλας, Ροδόπης, "Εβρου).
19. Δημήτριος Πάλλας (1907), 'Επιμελητής Βυζαντινῶν 'Αρχαιοτήτων 'Αθηνῶν (Θεσσαλία, "Ηπειρος, Στερεά, Πελοπόννησος καὶ νησιά ὅλης τῆς 'Ελλάδος).
20. Βασίλειος Θεοφανείδης (1883-1971), "Εφορος Λυτικῆς Κρήτης (Χανιά).
21. 'Ιωάννης Κοντιῆς (1910-1975), 'Επιμελητής 'Ολυμπίας.
22. Χρῆστος Πέτρου (1911-1944), 'Επιμελητής Ναυπλίου.
23. 'Αναστάσιος 'Ορλάνδος (1890-1979), καθηγητής του Πανεπιστημίου, Διευθυντής του 'Εθνικού Μουσείου.
24. Γεώργιος Σωτηρίου (1880-1965), καθηγητής του Πανεπιστημίου, Διευθυντής του Βυζαντινού Μουσείου.

ΟΙ ΠΡΩΤΕΣ ΗΜΕΡΕΣ

'Η ἐξιστόρηση τῶν ὄσων ἀφοροῦν τὰ ἀρχαῖα κατὰ τὸν πόλεμο τοῦ '40 ἀρχίζει, συμβαυικά, σὺς 18 'Ιουνίου 1940, ἡμέρα κατὰ τὴν ὁποία ὁ 'Υφυπουργὸς Παιδείας Ν. Σπέντζας ἀνακοινώνει μὲ ἐμπιστευτικὸ ἔγγραφο στοὺς ὑπαλλήλους τοῦ 'Υπουργείου ὅτι «'Απὸ σήμερον ἀπαγορεύομεν τὴν χορήγησιν κανονικῶν ἀδειῶν, κατόπιν ἀποφάσεως τοῦ 'Υπουργικοῦ Συμβουλίου». 'Η ἀπαγόρευση αὐτὴ ἴσχυσε βέβαια γιὰ τοὺς δημοσίους ὑπαλλήλους ὄλου τοῦ Κράτους. Τὴν προηγούμενη ἡμέρα, σὺς 17 'Ιουνίου, ὁ Ρétain ζήτησε ἀπὸ τοὺς Γερμανοὺς, μέσῳ τοῦ ραδιοφώνου, ἀνακοπή, ἐνῶ τὴν ἐπόμενη, 18 'Ιουνίου, ὁ Κάρολος de Gaulle ἀνήγγειλε ἀπὸ τὸ BBC ὅτι δὲ συνεχίσει τὸν πόλεμο.

'Η 'Υπηρεσία, ὑπακούοντας στὴ γενικότερη πολιτικὴ τῆς Κυβέρνησης νὰ ἀποφεύγεται καθετὶ πού δὲ μπορούσε νὰ θεωρηθῆ προπαρασκευὴ γιὰ πόλεμο, δὲν εἶχε λάβει κανένα μέτρο προστασίας τῶν ἀρχαίων σὲ περίπτωση σύγκρουσης μὲ τὴν 'Ιαλία. Γι' αὐτὸ ἡ πρώτη σχετικὴ ἐνέργεια χρονολογεῖται δύο ἡμέρες μετὰ τὴν κήρυξη τοῦ πολέμου. Μὲ ὑπουργικὴ ἀπόφαση συστάθηκε ἐπιτροπή, τῆς ὁποίας ἔργο ἦταν ἡ προστασία τοῦ περιεχομένου τοῦ Νομισματικοῦ Μουσείου. Λίγες ἡμέρες ἀργότερα ἐκδίδονται ἀπὸ τὴ Διεύθυνση 'Αρχαιολογίας τοῦ 'Υπουργείου Παιδείας «Γενικαὶ τεχνικαὶ ὁδηγίαι διὰ τὴν προστασίαν τῶν ἀρχαίων τῶν διαφόρων μουσείων ἀπὸ τοὺς ἐναερίους κινδύνους», μὲ τίς ὁποῖες δίδονται στοὺς ἀρχαιολόγους οἱ κατευθύνσεις γιὰ τὸν τρόπο ἀπόκρυψίς τους. Εὐθύς ἀρχίζει μία μεγάλη προσπάθεια ἀπὸ δικαστικούς, ἀρχαιολόγους καὶ ἄλλους ὑπαλλήλους, προκειμένου νὰ ἐξασφαλιστοῦν τὰ ἀρχαῖα τῶν ἑλληνικῶν μουσείων.

'Η πνευματικὴ ἀνάταση πού παρατηρήθηκε καθ' ὅλη τὴ διάρκεια τοῦ πολέμου καὶ τῆς Κατοχῆς ἐκδηλώθηκε ἐξαρχῆς. 'Ο ἀρχαῖος κόσμος εἶχε τὴ θέση πού παίρνει πάντοτε σὲ δύσκολη ἐθνικὴ στιγμῆ. Στὸ τέλος τοῦ 1940 δημοσιεύτηκε ἡ *Σίβυλλα* τοῦ Σικελιανοῦ καὶ τὰ σημειώματα τοῦ ποιητῆ, ὅπου τονίζεται ἡ σύγκρουση 'Ελλάδος καὶ Ρώμης. Τῆς ἴδιες ἡμέρες οἱ 'Ιαλοὶ προσπαθοῦσαν νὰ σπεύρουν ζιζάνια ἀνάμεσα στοὺς "Ελλῆνες καὶ τοὺς "Αγγλους. Σὲ ραδιοφωνικὴ ἐκπομπὴ τὸ πρακτορεῖο Στέφανι ἰσχυρίστηκε ὅτι ἦταν πιθανὸ πὼς ἡ 'Αγγλία, μὲ ἀγγλικὰ ἀεροπλάνα πού δὲ εἶχαν ἰταλικά διακριτικά, δὲ βομβάρδιζε τὴν 'Ακρόπολη, γιὰ νὰ κινήσει τὴν

παγκόσμια συμπάθεια υπέρ της Ελλάδος («Καθημερινή», 3 Νοεμβρίου 1940).

Οι πρώτες ημέρες του πολέμου υπήρξαν περίοδος προσαρμογής στη νέα κατάσταση. Η ελληνική κοινωνία άλλαζε ημέρα με την ημέρα, καθώς οι μάχιμοι άνδρες έφευγαν συνεχώς για το Μέτωπο. Σχολεία, υπηρεσίες, καταστήματα, έχαναν τα γνώριμα πρόσωπα που τα επάνδρωναν, και νέες δραστηριότητες άρχιζαν να εμφανίζονται έντονα. Οι υπηρεσίες του Έρυθρου Σταυρού, οι νοσοκόμες, οι διάφοροι έρανοι, ή αεράμυνα.

Στις αρχές Νοεμβρίου η Hellenic Society του Λονδίνου και ο καθηγητής John Myres, Πρόεδρος του Συμβουλίου της Αγγλικής Αρχαιολογικής Σχολής, με τηλεγραφήματά τους προς την Κυβέρνηση και την Αρχαιολογική Έταιρεία εξέφρασαν τον «διάπυρον θαυμασμόν δι' ήρωικήν στάσιν Ελλάδος κατά Ιταλικής εισβολής [--]. Είδε νίκαι Μαραθῶνος, Σαλαμίνας και Πλαταιῶν επαναληφθῶσι κατά εικοσῶν αἰῶνα». Στὰ τηλεγραφήματα απάντησαν με εύχαριστίες ο Μπενάκης και ο Οικονόμος.

Όπως σε κάθε δυσχερή περίπτωση στον βίο της χώρας μας, οι άρχαιοί Έλληνες και τὰ άρχαία μνημεῖα κλήθηκαν να βοηθήσουν

Addition to an Old Masterpiece



Ο άγγλοσαξωνικός Τύπος δεν παρέλειπε, κατά τον πόλεμο, να παινεύει την Ελλάδα και τον έλληνικό ήρωισμό με τὴ δημοσίευση επαινετικῶν άρθρων και ζωγραφικῶν συνθέσεων, ὅπου ὁ στρατιώτης τοῦ '40 ἀνακρυσσόταν ἰσάξιος τῶν μαχητῶν τοῦ Μαραθῶνος, τῆς Σαλαμίνας και τῶν Θερμοπυλῶν.

τον μεγάλο αγώνα. Οι Έλληνες τοῦ '40 ἐμφανίστηκαν ὡς ἄμεσοι ἀπόγονοι τῶν Μαραθωνομάκων και οἱ Ἴταλοὶ φοριώθηκαν ὡς τὰ δυσμενῆ χαρακτηριστικὰ τῶν Ρωμαίων. Ἀκόμη και οἱ Ἄγγλοι μεταχειρίστηκαν τέτοια ἐπιχειρήματα για να μᾶς παινέγουν, ὅπως ὁ Ὑπουργὸς τῶν Ἰνδιῶν Ἐμερϋ, ὁ ὁποῖος σὲ ὁμιλία του εἶπε πῶς «ὁ Μουσολῖνι λησμονεῖ ἓνα πράγμα: λησμονεῖ ὅτι πρὶν ἀπὸ τὴν ἀρχαίαν Ρώμην υπήρχεν ἡ ἀρχαία Ἑλλάς και ὅτι τὸ ἀρχαῖον ἑλληνικὸν πνεῦμα ζῆ πάντοτε και ζωογονεῖ τὴν σημερινὴν Ἑλλάδα» («Καθημερινή», 14 Νοεμβρίου 1940).

Τὰ μάρμαρα τοῦ Παρθενῶνος χρησιμοποιήθηκαν ἐπίσης ἀπὸ τὴν ἀγγλικὴ πολιτικὴ για να τονώσουν τὸ φρόνημα τῶν Ἑλλήνων. Ὅπως συμβαίνει πάντοτε με μονότονη σταθερότητα, ἀπὸ τὸ Λονδίνο ἐφθασαν σπὴν Ἀθήνα πληροφορίες «ἐγκυρης πηγῆς», ὅτι «ἡ ἑλληνοαγγλικὴ συμμαχία δὲ ἡδύνατο μεταξὺ τῶν ἄλλων συνεπειῶν της να θέσῃ τέρμα εἰς τὸ ζήτημα τὸ ὁποῖον ἀπὸ μακροῦ χρόνου εἶχεν ἀποτελέσει ἀντικείμενον διαμφισθητήσεων. Πρόκειται περὶ τῶν ἀναγλύφων τοῦ Παρθενῶνος τῶν ἀφαιρεθέντων ὑπὸ τοῦ λόρδου Ἐλγιν. Ὁ βουλευτὴς Τέλμα Κόζαλιτ δὲ ζήτησῃ τὴν γήφισιν νομοσχεδίου δι' οὗ δὲ προβλέπεται ἡ παράδοσις εἰς τὴν Ἑλλάδα

The Same Battlefield



των πολυτίμων τούτων αρχαιολογικῶν θησαυρῶν» («Καθημερινή», 18 Δεκεμβρίου 1940).

Στις ἀρχές Δεκεμβρίου κάθε χρόνου ἐορτάζεται ἡ μνήμη τοῦ Winckelmann καὶ τὸ 1940 οἱ Γερμανοὶ δὲν παρέλειψαν νὰ τιμήσουν τὴν ἐπέτειο τοῦ ἰδρυτῆ τῆς ἀρχαιολογικῆς ἐπιστήμης. Ἡ Ἀρχαιολογικὴ Ἐταιρεία συγχάρηκε τὸ Γερμανικὸ Ἴνστιτούτο τοῦ Βερολίνου μὲ τηλεγράφημα, τοῦ ὁποίου τὸ κείμενο μᾶς φαίνεται σήμερα προφητικό: «Archaeologische Gesellschaft Athen gratuliert vollherzlich Berliner Schwester hunderste Feier unsterblichen Humanisten Winckelmann, dessen Andenken staehlt Griechenlands Kampf für hoechste Güter Humanismus» (Ἡ ἐν Ἀθήναις Ἀρχαιολογικὴ Ἐταιρεία συχαίρει ὀλογύχως ἀδελφὴν Βερολίνου ἑκατοστὴν ἐορτὴν ἀθανάτου ἀνθρωπιστοῦ Winckelmann, τοῦ ὁποίου ἡ ἀνάμνησις καλυβδώνει ἀγῶνας Ἑλλάδος διὰ τὰ ἀνώτατα ἀγαθὰ τοῦ Οὐμανισμοῦ).

Τὰ μνημεῖα καὶ ὁ πολιτισμὸς τῆς Ἑλλάδος, ἀρχαίας καὶ νέας, ἔγιναν ἀνυκείμενο διαμάχης καὶ λοιδοριῶν μεταξὺ τῶν δύο ἐμπολέμων. Πρῶτος ὁ Γεώργιος Βλάχος, μὲ ἄρθρο του στὴν «Καθημερινή», «ἠσοχολίθη μὲ τὸ πλῆθος τῶν κακούργημάτων τὰ ὁποῖα ἀνα-

They Shall Not Pass



φέρει ἡ Μυθολογία καὶ ἡ Ἱστορία τῆς Ρώμης». Ὁ ραδιοφωνικὸς σταθμὸς τῆς Ρώμης, διὰ στόματος τοῦ Ἄλιμο Ρομέο, ἀπάντησε σβήνοντας ἀπὸ κάθε ἄποψη ἀπὸ τὶς σελίδες τῆς ἱστορίας ἀρχαίους καὶ σύγχρονους Ἑλλήνες:

«Ὁ κ. Γ. Βλάχος ἔγραψεν εἰς τὴν Ἑλληνικὴν ἄρθρον περὶ τοῦ Ἑλληνικοῦ πολιτισμοῦ. Μὲ τὴν ἐπιπολαιότητα ποὺ τὸν χαρακτηρίζει, ὁ κύριος αὐτός, καὶ μὲ τὴν βοήθειαν κενῶν φράσεων, λέγει ὅτι ἡμεῖς οἱ Ἕλληνας ἔχουμε τὸ μονοπώλιον τοῦ πολιτισμοῦ. Ἀσφαλῶς δὲν θὰ πῆξιζε τὸν κόπον ν' ἀσοχολῶμεν μὲ τὰς φλυαρίας αὐτάς, αἱ ὁποῖαι ἠμποροῦν τὸ πολὺ ν' ἀπασχολοῦν τοὺς ἀνοήτους ἀναγνώστας τῆς Ἑλληνικῆς, ἐὰν δὲν ἐλάβανον κώραν ὠρισμένα γεγονότα ποὺ δίνουν αὐτὰ ταῦτα τὴν ἀπάντησιν εἰς τὸν κ. Βλάχον. Ἄς τοῦ κάνωμεν λοιπὸν τὴν ἀμὴν νὰ τοῦ ἀπαντήσωμεν καὶ ἄς ἀνατρέξωμεν εἰς τὸ παρελθόν. Ὁ Ἑλληνικὸς πολιτισμὸς εἶναι εἰς καὶ μόνος, ὁ ἀρχαῖος μὲ τὸν Παρθενῶνα, τὴν Ὀλυμπίαν καὶ κανένα σπασμένον κιονόκρανον. Ἐπεὶ ἐπὶ μακροῦς αἰῶνας ἐπικρατεῖ βαθύτατον σκοτίος. Ἐκτὸς τῆς Βυζαντινῆς περιόδου ποὺ καὶ αὐτὴ εἶναι παρακλάδι τῆς Ρωμαϊκῆς, κανένα σημεῖον δὲν ὑπάρχει πολιτισμοῦ Ἑλληνικοῦ. Ἀπὸ τὸ Βυζάντιον καὶ ὕστερα δὲν ὑπάρχει κανὲν μνημεῖον, ἐκτὸς ὠρισμένων σπιτιῶν ποὺ ἔκτισαν ξένοι ἐπίλυδες, ὅπως δὲν ὑπάρχει κανὲν μνημεῖον Ἑλληνικοῦ πολιτισμοῦ εἰς τὴν Ἑλληνικὴν πρωτεύουσάν. Ἀπὸ τότε μέχρι σήμερον ἡ Ἑλλὰς δὲν ἐδημιούργησεν πολιτισμόν. Ἀντιθέτως ἡ Ἰταλία διετήρησε τὸν πολιτισμὸν τῶν ἀρχαίων προγόνων τῆς κατὰ τοὺς μακροῦς αἰῶνας τῆς δουλείας. Ἡ Ἰταλία ἐπανεκτίσθη τὴν ὄντοσιν τῆς ὡς Κράτος, ἔχει τὴν αἰωνίαν Ρώμην, τὴν Βενετίαν, τὴν Γένουαν, τὴν Νεάπολιν, τὴν Φλωρεντίαν, μὲ μνημεῖα ἀφθάστου τέχνης ἀποδεικνύοντα τὴν σταθερότητα, τὴν ἐνότητα καὶ τὴν ἐξέλιξιν τοῦ πολιτισμοῦ τῆς. Ὅλαι αἱ ἐπιστημονικαὶ ἐφευρέσεις ἐγένοντο ἐν Ἰταλίᾳ, ὅπου ἦνθησε πνευματικὸς πολιτισμὸς ποὺ οὐδεμίαν ἔχει σχέση μὲ τὸν κ. Βλάχον...».

Μὲ τὴν κομψότητα καὶ τὴν καυστικότητα ποὺ τὸν διέκρινε, ὁ Ἄγγελος Βλάχος ἀπαντᾷ στὸν Ἄλιμο Ρομέο μὲ μακρότατο ἄρθρο, τονίζοντας ἔντονα τὰ ἐπιχειρήματά του. Στὴ συζήτηση ἐπενέβη, λίγες ἡμέρες ἀργότερα, καὶ ὁ Ἀντώνιος Κεραμόπουλος («Καθημερινή», 27 Δεκεμβρίου 1940), ὑπενθυμίζοντας τὶς ἀρπαγὲς ἔργων

τέχνης από τους Ρωμαίους και αργότερα από τους Βενετούς, και καταλογίζοντας στους Ρωμαίους τὴ διαφθορὰ τῶν Ἑλλήνων. Ἀλλὰ ἄς γυρίσουμε στὸν Γ.Α.Β. καὶ τὰ ἐπιχειρήματά του:

«Ἡμεῖς ἐγράψαμεν ὅτι ὁ Ρῶμος καὶ ὁ Ρωμύλος ἐδήλασαν γάλα λυκαίνης καὶ ὅτι ὁ Ρωμύλος ἐδολοφόνησε τὸν Ρῶμον... — ἄς μᾶς ἀπάντια ὅτι ὁ Κρόνος ἔφαγε τὰ παιδιά του. Θὰ εἶχε τότε καλὴν ἀρχὴν καὶ καλὸν τέλος καὶ δὲν θὰ ἔπαιρνε ἕνα κατήφορον τόσῳ ἐπικίνδυνον καὶ τόσῳ ἀνόητον. Ἀνόητον, διότι τὸ θέμα αὐτό, θέμα ἐπιποιήσεως, τέχνης, γραμμάτων, δὲν δύναται νὰ συζητηθῆ ἐν καιρῷ πολέμου μεταξὺ ἐνὸς Ἑλλήνου καὶ ἐνὸς Ἰταλοῦ. Αὐτὸν τὴν στιγμὴν, ἂν ὁ κ. Ρομέο μᾶς κάμνη τὴν χάριν ν' ἀναγνωρίζῃ τὸν Παρθενῶνα, ἡμεῖς ἔχομεν τὴν ὄρεξιν νὰ διακηρύξωμεν — ποῖον θέλει; — τὸν Μιχαὴλ Ἀγγελον ξυλοοχίστην. Διατί; ... Διότι ἔτσι μᾶς ἀρέσει. Διότι οἱ στρατιῶται μας μάχονται εἰς τὸ Μέτωπον, διότι ἀγωνίζονται ἐπάνω σὰ κίονια, διότι τραυματίζονται καὶ πεθαίνουν γιὰ νὰ διώξουν τοὺς Ἰταλοὺς καὶ συνεπῶς δὲν ἔχομεν διάθεσιν ν' ἀναγνωρίσωμεν τὴν ἀξίαν κανενὸς Ἰταλοῦ, εἴτε ζωντανοῦ, εἴτε πεθαμένου.

Ἐγράψαμεν ὅμως ὅτι ὁ δρόμος τὸν ὁποῖον ἐπῆρε ὁ κ. Ρομέο δὲν ἦτο μόνον ἀνόητος ἀλλὰ καὶ ἐπικίνδυνος· καὶ ἡ λέξις αὐτὴ μᾶς ὑποχρεώνει εἰς ἐξηγήσεις καὶ αἱ ἐξηγήσεις μᾶς παρασύρουν εἰς τὴν συζήτησιν τὴν ὁποῖαν καταδικάσαμεν. Θὰ προσπαθήσωμεν λοιπὸν νὰ ἐξηγηθῶμεν δι' ἐλαχίστων. Πολιτισμὸν ἢ ἀρχαία Ρώμη δὲν ἔχει. Πολιτισμὸν ἔχει ἡ Ἑλλάς. Ἡ Ρώμη εἶναι κακὸν τῆς ἀντίγραφον, μετάφρασις, μίμψις. Τὰ ἀρχαία μνημεῖα τῆς εἶναι μίμψις. Μιμίσεις καὶ παραφράσεις ἢ ποιήσεις τῆς. Ὁ Βιργίλιος μεταφράζει τὸν Ὀμηρον, οἱ λυρικοὶ τῆς τὸν Ἀλκαῖον καὶ τὴν Σαπφώ, οἱ κωμικοὶ τῆς, ὁ Πλαῦτος καὶ ὁ Τερέντιος, τὸν Μένανδρον, τὸν Ἀριστοφάνην, οἱ δραματικοὶ τῆς ποιηταὶ κατὰ τὸν ἠλιθερώτερον τρόπον τοὺς ἰδικούς μας. Ὁ πολιτισμὸς τῆς ἀρχαίας Ρώμης ὀλόκληρος τρέφεται ἀπὸ τὰ ἐρείπια καὶ δανεῖζεται φῶς ἀπὸ τὴν δύσιν τῆς ἀρχαίας Ἑλλάδος. Ἀλλὰ, λέγει ὁ κ. Ρομέο: Ἔσιω. Ἀλλὰ μετὰ τὴν ἀρχαίαν Ἑλλάδα δὲν ὑπάρχει τίποτε, κανὲν ἴκνος πολιτισμοῦ. Νὰ τὸ δεχθῶμεν; Ἄς τὸ δεχθῶμεν δι' ὀλίγα λεπτά. Δὲν ὑπάρχει ἴκνος πολιτισμοῦ, διότι ἡ Ἑλλάς κατακτάται, κατακτιῶνται δηλαδὴ αἱ πόλεις τῆς αἰ μεταξὺ τῶν ἐρίζουσαι. Πρῶτον ἀπὸ τοὺς Μακεδόνας, οἱ ὁποῖοι τότε ἦσαν μόνον στρατιῶται, καὶ ἔπειτα ἀπὸ τοὺς Ρωμαίους, οἱ ὁποῖοι ἦσαν ἐθνότης κατωτέρου πολιτισμοῦ, δὲν εἶχαν προφθᾶσει νὰ μάθουν τὸ

ἑλληνικὸν μάθημά των. Διδάσκαλοι ἀκόμη αἱ ἑλληνικαὶ πόλεις καὶ μετὰ τὴν κατάκτησίν των ἀπὸ τοὺς ἑλληνικοὺς στρατοὺς τοῦ θορρά καὶ ἀπὸ τοὺς Λατίνους τοῦ νότου, ἔμειναν διδάσκαλοι καὶ ὅταν ἡ ρωμαϊκὴ κυριαρχία ἐξηπλώθη μέχρι τῆς Προποντίδος».

Καὶ συνεχίζει ὁ Γεώργιος Βλάχος μετὰ τὴν ἐπίδραση τοῦ Βυζαντίου σὺν Δύση, τὴν Ἀναγέννηση, γιὰ νὰ καταλήξει:

«Τί σκέσιν ἔχουν αὐτὰ μετὰ τὴν παροῦσαν κατάστασιν κ. Ρομέο; Ἦλθατε ἐδῶ νύκτα. Μετὰ πλῆθος στρατιωτῶν καὶ φιερώων καὶ μηχανοκινήτων φαλάγγων. Τί πθέλατε;... Ἦθέλατε νὰ πάρετε τὴν Ἑλλάδα. Διότι ἐνομοίσατε ὅτι ἡ Ἑλλάς εἶναι Ἀθησοῦνία 'μὲ κανὲν ἴκνος πολιτισμοῦ'. Δὲν εἶν' ἔτσι; Τώρα λοιπὸν θὰ μάθετε πῶς τὰ πράγματα δὲν εἶναι ἔτσι. Θὰ μάθετε ὅτι δὲν ἔχομεν εἰς τὴν Ἑλλάδα πολιτισμὸν, ὅτι δὲν ἔχομεν εἰς τὴν νεωτέραν Ἑλλάδα μνημεῖα — ὅπως ἔχετε σεις λ.χ. τὸ Μνημεῖον τοῦ Ἀγνωστοῦ Στρατιώτου σας, τὸ ὁποῖον θὰ ἐντρέποντο νὰ ἔχουν κατασκευάσει οἱ μαρμαράδες τῶν Ἀθηνῶν —, ὅτι πράγματι εἰς διάστημα ἑκατὸν ἐτῶν ἐλευθέρως ζωῆς δὲν κατωρθώσαμεν νὰ δημιουργήσωμεν νέον πολιτισμὸν ἀνώτερον ἐκείνου τὸν ὁποῖον μᾶς ἐκληροδότησαν οἱ πατέρες μας: Ἀλλ' ὅτι ἐκρατίσαμεν ἀπὸ ἐκείνους, ἱερὰν παρακαταθήκην, τὸν ἐμπαθῆ ἔρωτα τῆς Ἐλευθερίας, μίαν λέξιν ἀπὸ τὰ κείλη τοῦ ἀγγέλου τοῦ Μαραθῶνος, ἕνα ἴκνον ἀπὸ τὸν παιάνα τῆς Σαλαμίνας. Καὶ ὅτι μετὰ τὸν πολιτισμὸν αὐτὸν, καὶ μετὰ



Ο ΝΕΡΩΝ ΤΟΥ 20οῦ Αἰώνος

Ἦ Mussolini ὡς Νέρων.
Γελοιογραφία
τοῦ Γεωργίου Αὐδάκη
(«Ἔθνος», 7 Νοεμβρίου 1940).

τὰ ὄπλα αὐτὰ δὴ σὰς νικίωμεν κ. Ρομέο. Καὶ δὴ σὰς πετάξωμεν εἰς τὴν θάλασσαν κ. Ρομέο καὶ δὴ σὰς ἀναγκάσωμεν νὰ ἐπιστρέψετε κάποτε εἰς τὸν ἴδιον θάλαμον τοῦ ραδιοφωνικοῦ Σταθμοῦ τῆς Ρώμης, κ. Ρομέο, διὰ νὰ ἀνακοινώσετε εἰς τὸν Κόσμον, ὅτι εἶσθε ἀνυπόληπτοι, ἥττημένοι, νεκροὶ —καί, τὸ χειρότερον, ἀγνώμονες» («Καθημερινή», 22 Δεκεμβρίου 1940. Τίτλος: «Εἰς ἐκφωνητὴν ἀπάντησις»).

Ἐνῶ γινόταν ἀγώνας μὲ λόγια ἀνάμεσα στὴν Ἀθήνα καὶ τὴν Ρώμη, οἱ Ἴταλοι βομβάρδιζαν ἑλληνικὲς πόλεις, ἀνάμεσα σὲς ὁποῖες καὶ ἡ Καστοριά. Στὶς 11 Νοεμβρίου 1940 κτυπήθηκαν ἡ Παναγία Κουμπελίδικη καὶ τὸ Κουρσοῦμ τζαμι καὶ ἔπαθαν βαριὲς ζημιές. Κατὰ τὸν Ἑκτακτὸ Ἐπιμελητὴ Ἀρχαιοσιτίων Καστοριάς «εἰς τῶν στόχων τῶν κατ' ἐπανάληψιν βομβαρδισμῶν ἦτο τὸ διδακτικὸν τοῦ γυμνασίου ἀρρένων», ἀλλὰ κατὰ τὴ γνωστὴ εὐθυβολία τῶν Ἰταλῶν κτυπήθηκαν τὰ μνημεῖα.

Καθὼς ἡ Ἑλλάδα δὲν εἶχε προετοιμασίη γιὰ τὴς συνέπειες τοῦ πολέμου στὰ μειόπισθεν, χρησίμευσαν ὡς καταφύγια καὶ τὰ μνημεῖα. Ἦδη ἀπὸ τὸν Νοέμβριο εἶχαν ἐγκατασταθῆ στὸν Ἅγιο Γεώργιο Θεσσαλονίκης περίοικοι, γιὰ νὰ προφυλαχτοῦν κάτω ἀπὸ τὰ τόξα του. Οἱ περίοικοι αὐτοὶ «ἐγκατασταθέντες εἰς αὐτὰ μετὰ τῶν ἀποσκευῶν των, τὰ μετέβαλαν εἰς κατοικίας των, ἐπὶ πλέον δὲ ἄγνωστοι ἐλευθέρως περιεργάζονται τὰ ἐν τῷ Μουσείῳ ἀντικείμενα, τὰ ὁποῖα ὑπόκεινται εἰς κλοπὴν καὶ παντὸς εἴδους ἀσχημίας».

Γελοιογραφία
τοῦ Νίκου Καστανάκη
(«Ἐθνος»,
6 Νοεμβρίου 1940).



Φρατέλλοα. — Καθάρισέ μου τὸ δρόμο νὰ περάσω!...
(Ἰπὸ κ. Ν. Καστανάκη)

(Ἰταλικὸν ἀνακοινωθὲν : «... Οἱ Ἕλληνες ἔχουν φράξη τὰς ὁδοὺς μὲ πελώριους βραχίονες...»)

ΠΡΟΕΤΟΙΜΑΣΙΑ ΓΙΑ ΤΟΝ ΠΟΛΕΜΟ. ΟΙ ΕΠΙΤΡΟΠΕΣ ΑΠΟΚΡΥΨΗΣ ΤΩΝ ΑΡΧΑΙΩΝ

Ἄρκετὰ νωρὶς ἡ Κυβέρνηση, πιστεύοντας ὅτι ἡ Ἑλλάδα δὴ ὑποστῆ ἐπίθεσις ἐκ μέρους τοῦ Ἄξονα, προπαρασκευαζόταν γιὰ τὴν ἀντιμετώπισιν τῶν συνεπειῶν ἐνὸς πολέμου ὄχι νικηφόρου. Ὁ Ἰωάννης Μεταξᾶς (*Τὸ προσωπικὸν τοῦ Ἡμερολόγιου* τ. 4, 1960, 747-748), μιλώντας στὶς 28 Ὀκτωβρίου πρὸς τοὺς Ὑπουργούς, ἐξέδρασε πολὺ σύντομα τὴς ἀπόψεως του γιὰ τὸν πόλεμον ποὺ εἶχε ἀρχίσει: «Δὲν πρέπει νὰ αὐταπατώμεθα ὅτι δὴ πολεμήσωμεν μόνον τοὺς Ἰταλοὺς. Τὰ συμφέροντα τοῦ Ἄξονος εἶναι ἀναπόσπαστα καὶ ἀργὰ ἢ γρήγορα δὴ πολεμήσωμεν καὶ τοὺς Γερμανοὺς. Τὸ πιθανώτερον λοιπὸν εἶναι νὰ χάσωμεν προσωρινῶς τὴν Μακεδονίαν καὶ τὴν Ἡπειρον καὶ δὲν ἀποκλείεται καὶ αὐτὰς τὰς Ἀθήνας καὶ τὰς ἐσχίας μας καὶ ὅτι ἄλλο ἔχομε νὰ ἐγκαταλείψωμεν προσωρινῶς, μεταβαίνοντες εἰς Πελοπόννησον ἢ εἰς Κρήτην».

Πρὸς τὴν ἀποψη αὐτή, τῆς κατάληψης τῆς χώρας ἀπὸ τὸν ἐχθρό, ἔπρεπε νὰ προσαρμόσει τὸ Κράτος τὴς ἀρμεσες ἐνέργειές του, παρὰ τὸ ὅτι στὴ συνέχεια οἱ νίκες μας κατὰ τῶν Ἰταλῶν φαίνονταν νὰ διαγεύδουν τὴς δυσμενεῖς προβλέψεις τοῦ Πρωθυπουργοῦ.

Ἀποφασίστηκε ἐξαρχῆς νὰ διαλυθοῦν τὰ μουσεῖα καὶ τὰ ἐκθέματα νὰ ἐξασφαλιστοῦν μὲ τέτοιον τρόπο, ὥστε νὰ μὴν κινδυνεύουν ἀπὸ τοὺς ἀεροπορικοὺς βομβαρδισμοὺς καί, στὴ χειρότερη περίπτωσιν, ἀπὸ τὴν κατάληψιν τῆς Ἑλλάδος ἀπὸ τοὺς ἐχθρούς. Διπλαρὴ δὲν ἔπρεπε νὰ εἶναι τὰ ἀρχαῖα εὐκόλα προσιτὰ στοὺς μελλοντικούς κατακτητὲς. Παρὰ τὸ ὅτι τοῦτο δημιούργησε προβλήματα κατὰ τὴ διάρκειαν τῆς Κατοχῆς, ἡ ἀπόκρυψιν ἀποδείχθηκε γιὰ τὰ ἀρχαῖα εὐεργετικὴ.

Τὸ Ὑπουργεῖο Παιδείας, μὲ ἐγκύκλιόν του τῆς 11 Νοεμβρίου 1940, ἔδρασε στοὺς Ἐφόρους λεπτομερεῖς ὁδηγίες γιὰ τὸν τρόπο προστασίας τῶν ἀρχαίων. Ταυτόχρονα σχηματίστηκαν, μὲ ὑπουργικὲς ἀποφάσεις, Ἐπιτροπὲς Ἀπόκρυψης καὶ Ἀσφάλισις τῶν ἐκθεμάτων τῶν μουσείων τοῦ Κράτους καὶ ὁ συντονισμὸς τοῦ ἔργου τῶν ἐπιτροπῶν ἀνατέθηκε στὸν καθηγητὴ τῆς Ἀρχαιολογίας καὶ Γραμματέα τῆς Ἀρχαιολογικῆς Ἐταιρείας Γεώργιο Οἰκονόμο.

Οἱ ἄνθρωποι ποὺ τοὺς μῆνες ποὺ ἀκολούθησαν, ἀπὸ τὴν 28 Ὀκτωβρίου ἕως τὸν Μάιον τοῦ 1941, φρόντισαν γιὰ τὴν ἀπόκρυψιν τῶν ἀρχαίων, μὲ τὴ βοήθειαν τῶν φυλάκων ἀρχαιοσιτίων, τῶν λίγων

τεχνιτῶν τῆς Ὑπηρεσίας, τῶν ἐργατῶν, καὶ ἀκόμη μὲ τὴ βοήθεια (εἰδικὰ γιὰ τὸ Ἐθνικὸ Μουσεῖο) λίγων ξένων ἀρχαιολόγων καὶ λίγων νεαρῶν Ἑλλήνων ἀρχαιολόγων ἐκτὸς Ὑπηρεσίας, εἶναι κατὰ μουσεῖο οἱ ἑξῆς:

1. Ἐθνικὸ Ἀρχαιολογικὸ Μουσεῖο

α) Συλλογὴ Χαλκῶν. Πρόεδρος Χρῆστος Καλλέλης, Ἀρεοπαγίτης· μέλη Γεώργιος Οἰκονόμος, καθηγητῆς τοῦ Πανεπιστημίου, Ἀναστάσιος Ὀρλάνδος, καθηγητῆς τοῦ Πανεπιστημίου, προσωρινὸς Διευθυντῆς τοῦ μουσείου, Κωνσταντῖνος Σπουργίτης, Ἐπιθεωρητῆς Μηχανικοῦ, Ἰωάννα Κωνσταντίνου, Ἐπιμελήτρια τοῦ μουσείου.

β) Συλλογὴ Ἀγγείων καὶ Μικροτεχνίας. Πρόεδρος Χρῆστος Καλλέλης· μέλη Γεώργιος Οἰκονόμος, Ἀναστάσιος Ὀρλάνδος, Σέμνη Καρούζου, Ἐφορος τοῦ μουσείου, Κωνσταντῖνος Σπουργίτης.

γ) Συλλογὴ Γλυπτῶν. Πρόεδρος Ζήσιμος Λιβανός, Ἀρεοπαγίτης· μέλη Ἀναστάσιος Ὀρλάνδος, Κωνσταντῖνος Δημητριάδης, γλύπτης, Γεώργιος Πάντζαρης, ἀρχιτέκτων τοῦ Ὑπουργείου Παιδείας, Γιάννης Μηλιάδης, Ἐφορος τοῦ μουσείου.

δ) Προϊστορική, Μυκηναϊκὴ καὶ Αἴγυπτιακὴ Συλλογὴ. Πρόεδρος Χαρίλαος Λινάρδος, Ἀρεοπαγίτης· μέλη Σπυρίδων Μαρινάτος, καθηγητῆς τοῦ Πανεπιστημίου, Ἀναστάσιος Ὀρλάνδος, Ἰωάννα Κωνσταντίνου.

2. Νομισματικὸ Μουσεῖο

Πρόεδρος Γεώργιος Ἀντωνακάκης, Ἀρεοπαγίτης· μέλη Διονύσιος Ζακυθινός, καθηγητῆς τοῦ Πανεπιστημίου, Εἰρήνη Βαρούχα Χριστοδουλοπούλου, Ἐφορος τοῦ μουσείου, Περικλῆς Στυλιανόπουλος, Γυμνασιάρχης τοῦ Ε΄ Γυμνασίου Ἀθηνῶν.

3. Μουσεῖο Ἀκροπόλεως

Πρόεδρος Μιλιτιάδης Μελισσηνός, Ἀρεοπαγίτης, καὶ κατόπιν Κωνσταντῖνος Βακαλόπουλος, Ἀρεοπαγίτης· μέλη Σωκράτης Κουγέας, καθηγητῆς τοῦ Πανεπιστημίου, Νικόλαος Κυπαρίσσης, Ἐφορος Ἀκροπόλεως, Γεώργιος Μπολιμπός, Γυμνασιάρχης, Βασίλειος Δούρας, ἀρχιτέκτων.

4. Βυζαντινὸ Μουσεῖο

Πρόεδρος Π. Κερασιώτης, Ἀρεοπαγίτης· μέλη Γεώργιος Σωτηρίου, καθηγητῆς τοῦ Πανεπιστημίου, Διευθυντῆς τοῦ μουσείου, Οὐμβέρτος Ἀργυρός, ζωγράφος, καθηγητῆς ΑΣΚΤ, Θρασύβουλος Σταύρου, Γυμνασιάρχης Β΄ Γυμνασίου Ἀθηνῶν.

5. Μουσεῖο Κεραμεικοῦ

Πρόεδρος Ἰωάννης Ἀντωνιάδης, Ἀρεοπαγίτης· μέλη Νίκος Βέης, καθηγητῆς τοῦ Πανεπιστημίου, Χρῆστος Καρούζος, Ἐφορος τῶν Ἀρχαιοτήτων, Δ. Ξανάλατος, Γυμνασιάρχης, Ἀ. Τασσαράς, μηχανικός.

6. Μουσεῖο Πειραιῶς

Πρόεδρος Ἰωάννης Ἀντωνιάδης, Ἀρεοπαγίτης· μέλη Νίκος Βέης, Χρῆστος Καρούζος, Δ. Ξανάλατος, Θ. Καπετανάκης, μηχανικός.

7. Μουσεῖο Δελφῶν

Πρόεδρος Ἀθανάσιος Μπόμπος, Πρωτοδίκης· μέλη Ἀντώνιος Σῶχος, γλύπτης, καθηγητῆς ΑΣΚΤ, Ἀλέξανδρος Κοντολέων, Ἐπιμελητῆς Ἀρχαιοτήτων ποῦ ἐπανῆλθε προσωρινὰ σὴν Ὑπηρεσία, Βασίλειος Ραφτόπουλος, ἀρχιτέκτων Ὑπουργείου Παιδείας, Κωνσταντῖνος Κολομβόσιος, ἰατρός, Δήμαρχος Δελφῶν, Ἰωάννης Ἀντωνολουκάς, Ἀστυνομικὸς Σταθμάρχης Δελφῶν.

8. Μουσεῖο Ὀλυμπίας

Πρόεδρος Χαράλαμπος Ζέρβας, Πρωτοδίκης· μέλη Μιχαὴλ Τόμπρος, γλύπτης, καθηγητῆς ΑΣΚΤ, Φοῖβος Σταυρόπουλος, Ἐφορος Πατρῶν, Χρῆστος Παπαθεοδώρου, Γυμνασιάρχης, Μιλιτιάδης Κουλουρῆς, ἀρχιτέκτων, Νομομηχανικός.

9. Μουσεῖο Κορίνθου

Πρόεδρος Δημήτριος Παπαδάκης, Πρωτοδίκης· μέλη Β.Η. Hill, πρῶτον Διευθυντῆς τῆς Ἀμερικανικῆς Σχολῆς Κλασικῶν Σπουδῶν, Κ. Πετρόπουλος, Γυμνασιάρχης, Ἀνδρέας Μάρκελλος, Δήμαρχος Κορίνθου, Γ. Βώτις, μηχανικὸς Δημοσίων Ἔργων.

10. Μουσείο Θηβών

Πρόεδρος Χαρίλαος Κοῦρος, Πρωτοδίκης· μέλη Χρῆστος Καροῦζος, Ἰωάννης Κυστάκης, Δήμαρχος Θηβῶν, Μ. Σωτηρόπουλος, Γυμνασιάρχης Θηβῶν, Θ. Καπειανάκης, μηχανικός Ὑπουργείου Παιδείας.

11. Μουσείο Χαλκίδος

Πρόεδρος Μ. Ἀγγελόπουλος, Πρωτοδίκης· μέλη Χρῆστος Καροῦζος, Θ. Τασσόπουλος, Γυμνασιάρχης, Σ. Σαραφιανός, Δήμαρχος Χαλκιδέων, Θ. Καπειανάκης.

12. Μουσείο Σπάρτης

Πρόεδρος Χρῆστος Καραμανλῆς, Πρωτοδίκης· μέλη Παναγιώτης Σαρρῆς, Γυμνασιάρχης, Θεμιστοκλῆς Καραχάλιος, Ἐφορος Σπάρτης, Ἰωάννης Βουτινῆς, Τμηματάρχης τῆς Νομαρχίας, Φραγκίσκος Ρόμπος, ἀναπληρωτῆς τοῦ Νομομηχανικοῦ.

13. Μουσείο Τεγέας

Πρόεδρος Σπυρίδων Παπανικολάου, Πρωτοδίκης· μέλη Ἀντώνιος Παπαθεοδώρου, Γυμνασιάρχης, Εὐάγγελος Ρέππας, Γυμνασιάρχης, Κωνσταντῖνος Ζερβόπουλος, μηχανικός.

14. Μουσείο Βόλου

Πρόεδρος Δημήτριος Ρετάλης, Πρωτοδίκης· μέλη Κωνσταντῖνος Ξενοῦλης, Γυμνασιάρχης, Νικόλαος Γιαννόπουλος, Ἐπιμελητῆς Βόλου, Κωνσταντῖνος Λιάντζουρας, ἰατρός, ἀναπληρωτῆς Δημάρχου Παγασῶν.

15. Μουσείο Κερκύρας

Πρόεδρος Εὐστάθιος Γκίκας, Ἐφέτης· μέλη Ἰωάννης Παπαδημητρίου, Ἐφορος Κερκύρας, Γεώργιος Καρυωτάκης, Οἰκονομικός Ἐφορος Κερκύρας, Χρῆστος Καλόγηρος, καθηγητῆς Μέσης Ἐκπαιδεύσεως.

16. Μουσείο Κεφαλληνίας

Πρόεδρος Γ. Κασίμης, Πρόεδρος Πρωτοδικῶν· μέλη Θ. Γιαννά-

τος, Γυμνασιάρχης, Γ. Γερολυμάτος, Γυμνασιάρχης, Π. Χρυσομάλλης, Οἰκονομικός Ἐφορος, Κ. Κατωπόδης, μηχανικός.

17. Μουσείο Ρεδύμνου

Πρόεδρος Λουκᾶς Ἰωάννου, Πρωτοδίκης· μέλη Ἀλέξανδρος Κολυφέτης, Γυμνασιάρχης, Γεώργιος Τουρνάκης, καθηγητῆς, Στυλιανός Ἀγγελιδάκης, μηχανικός, Ἰωάννης Κελλάρης, Γραμματεὺς Νομαρχίας Ρεδύμνης.

18. Μουσείο Θεσσαλονίκης

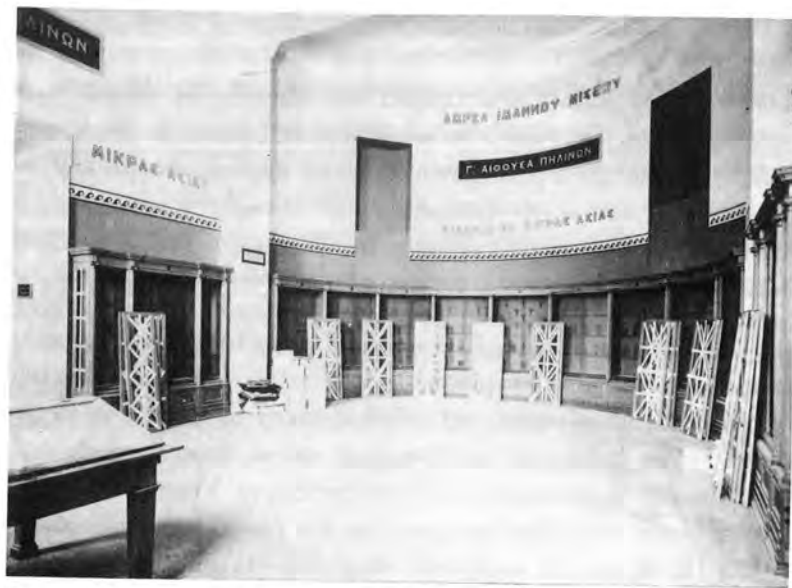
α) Ἐπιτροπὴ Ἐξασφαλίσεως. Πρόεδρος Εὐστράτιος Πελεκίδης, καθηγητῆς τοῦ Πανεπιστημίου· μέλη Ἀντώνιος Χαμάρτιος, Ἐφέτης, Ἀνδρέας Ξυγγόπουλος, καθηγητῆς τοῦ Πανεπιστημίου, Νικόλαος Κοιζιᾶς, Ἐφορος Θεσσαλονίκης, Δημήτριος Εὐαγγελίδης, καθηγητῆς τοῦ Πανεπιστημίου.

β) Ἐπιτροπὴ Παραλαβῆς νομιμάτων. Πρόεδρος Χρῆστος Καλλέλης· μέλη Γεώργιος Οἰκονόμος, Κ. Σπουργίτης, Εἰρήνη Βαρούχα Χριστοδουλοπούλου, Νικόλαος Κοιζιᾶς.

γ) Ἐπιτροπὴ Παραλαβῆς χρυσῶν. Πρόεδρος Χρῆστος Καλλέλης· μέλη Γεώργιος Οἰκονόμος, Ἀναστάσιος Ὀρλάνδος, Κ. Σπουργίτης, Γιάννης Μπλιάδης, Νικόλαος Κοιζιᾶς.

Τῶν μουσείων ποὺ δὲν ἀναφέρονται στὸν παραπάνω κατάλογο δὲν ἔχω ὑπόψη μου τὰ πρωτόκολλα ἀπόκρυψης. Τὸ 1940 ὑπῆρχαν ἀκόμη μουσεῖα καὶ συλλογὲς στὸ Λιόπσει, στὸ Ναύπλιο (γνωρίζουμε τὸν τόπο ἀπόκρυψης), στὴν Ἐλευσίνα, στὰ Μέγαρα, στὴν Πάτρα, στὴν Ἰθώμη, στὴν Ἐπίδαυρο, στὴ Λυκόσουρα, στὴ Χαϊρώνεια, στὸ Σχηματάρι, στὸν Θέρμο, στὴ Σιτῆρα, στὴν Πρέβεζα, στὴ Λευκάδα, στὸν Ἀλμυρό, στὴν Ἀγυιά, στὸν Τύρναβο, στὴν Ἐρέτρια, στὴ Μύκονο, στὴ Δῆλο, στὴ Μυτιλήνη, στὴ Χίο, στὴ Σάμο (Τηγάνι καὶ Βαθύ), στὸ Ἡράκλειο, στὰ Χανιά, στὴ Γόρτυνα, στὸ Καστέλλι, στὴ Λῆμνο, στὴ Σαμοθράκη, στὴ Θάσο, στὴν Κομοτηνὴ, στὴ Μαρόνεια, στὴν Ἐδεσσα. Ἀνάγκη φροντίδας καὶ ἀπόκρυψης κειμηλίων εἶχαν πολλὰ μοναστήρια, κυρίως τοῦ Μεγάλου Σπηλαίου καὶ τῶν Μειτέρων.

Φροντίδα ὑπῆρξε καὶ γιὰ τὴν ἐξασφάλιση τῶν καταλόγων τῶν μουσείων. Ἐκτὸς ἀπὸ τὰ πρωτόκολλα ἀπόκρυψης, στὰ ὁποῖα ἀνα-



Ἐθνικὸ Ἀρχαιολογικὸ Μουσεῖο, 1941. Ἡ Γ' αἴθουσα πηλίνων μετὰ τὴν ἀπόκρυψη τῶν ἀρχαίων.



Λάκκος σὲ αἴθουσα τοῦ Ἐθνικοῦ Μουσείου, μισογεμάτος μὲ ἀρχαῖα σκεπασμένα μὲ ἄμμο. Διακρίνονται ἀκάλυπτοι οἱ δύο θρόνοι τοῦ μικροῦ ναοῦ τοῦ Ραμνοῦντος (ΕΑΜ 2672) καὶ τὸ κεφάλαι τοῦ ἀνδρικοῦ ἀγάλματος ΕΑΜ 1823 ἀπὸ τῆ Δῆλο.



Ὁ κοῦρος τοῦ Σουνίου (ΕΑΜ 2720) κατὰ τὴν ἀπόκρυψή του κάτω ἀπὸ τὸ δάπεδο τῆς αἴθουσας τοῦ Ἐθνικοῦ Μουσείου, ὅπου ἦταν ἐκτεθειμένος.



Λάκκος σὲ αἴθουσα τοῦ Ἐθνικοῦ Μουσείου, γεμάτος μὲ γλυπτὰ σὲ παράξενη σύνθεση. Ὁ κοσμητὴς Σωσιόστρατος, ὁ ἄγνωστος Ρωμαῖος καὶ ἡ Ἀφροδίτη φαίνονται σὺν τὰ τοὺς κατέχει ἀμνηχανία γιὰ τὴν παράξενη θέση τους.

Ἡ κεραμικὴ καὶ τὰ ἀντικείμενα μικροτεχνίας φυλάχτηκαν, συσκευασμένα σὲ κιβώτια, στὰ ὑπόγεια τῆς νέας πτέρυγας τοῦ μουσείου. Τὰ πολύτιμα, χρυσά, δακτυλιόλιθοι κ.τ.δ., συσκευάστηκαν σὲ κιβώτια καὶ φυλάχτηκαν στὸ θησαυροφυλάκιο τῆς Τραπεζῆς τῆς Ἑλλάδος. Μαζὶ μὲ τὰ ἀντικείμενα τοῦ μουσείου, παραδόθηκαν στὴν Τράπεζα συσκευασμένα (4 Ἀπριλίου 1941) τὰ εὐρήματα τῆς ἀνασκαφῆς Δελφῶν τοῦ 1939, ἐλεφάντινα καὶ χρυσά, καὶ ἀκόμη τὰ μικρὰ χάλκινα, οἱ ἀθλητές (ΜΔ 7722), τὸ θυμιατήριον (ΜΔ 7723), ὁ αὐλητής (ΜΔ 7724) καὶ πλῆθος ἄλλων ἀρχαίων.

Τὰ γλυπτὰ ἀσφαλίστηκαν, τὰ περισσότερα, στὰ ὑπόγεια τῆς νέας πτέρυγας τοῦ μουσείου καὶ σκεπάστηκαν μὲ ἄμμο. Ἄλλα ἦσαν μέσα σὲ κιβώτια καὶ ἄλλα χωρὶς συσκευασία. Τριάντα πέντε

Τὸ μαρμάρينو ἄγαλμα τοῦ Ποσειδῶνος τῆς Μήλου (ΕΑΜ 235), σὴν αἴθουσά του ἀκόμη, ἐτοιμάζεται γιὰ τὸν δεύτερο ἐνταφιασμό του.



κιβώτια φυλάχτηκαν στὸ σπύλαιο τῆς Ἐννεακρούνου καὶ ἄλλα εἰκοσι δύο σὲς φυλακὲς τοῦ Σωκράτους. Τὰ πολὺ μεγάλα ἀγάλματα καὶ ἀνάγλυφα τάφηκαν σὲ τάφρους, ποὺ ἀνοίχτηκαν σὲς ἴδιες τὲς αἴθουσες σὲς ὁποῖες ἦσαν ἐκτεθειμένα, ὅπως ἡ Θέμις τοῦ Χαιρεστράτου (ΕΑΜ 231), τὸ ἀνάγλυφο τῆς Ἐλευσίνος (126), ὁ κοῦρος τῶν Μεγάρων (13), ὁ Ἑρμῆς τῆς Ἄνδρου (218), ἡ ἱέρεια Ἀριστονόη τοῦ Ραμνοῦντος (232), οἱ κοῦροι τοῦ Σουνίου (2720, 3645). Ὅρισμένα ἀρχαῖα ἔμειναν σὲς ἄδειες, ἐρημωμένες αἴθουσες, ὅσα κρίθηκαν ὅτι δὲν ἦσαν σημαντικὰ καὶ δὲν κινδύνευαν, ὅπως οἱ τρεῖς κατώτερες βαθμίδες τοῦ μνημείου τοῦ Φαιδίου ἀπὸ τὸν Βουρβά (81), τὸ ὑπόβαθρον τοῦ βάθρου τοῦ Βρυαξίδος (1733), ἡ βάση τοῦ ἀγάλματος τῆς Θέμιδος (231).



Τὸ σύμπλεγμα τῆς Ἀφροδίτης, τοῦ Πάνα καὶ τοῦ μικροῦ φτερωτοῦ Ἑρωτα (ΕΑΜ 3335) μέσα σὲ γύμνο προστατευτικὸ κέλυφος, πρὶν ἀπὸ τὴν ἀπόκρυψή του. Πίσω ἡ ἐρμαϊκὴ στήλη μὲ τὸ κεφάλι τοῦ κοσμητῆ τῶν ἐφήβων Σωιστράτου Μαραθωνίου (ΕΑΜ 827).

Ἡ συσκευασία καὶ ἐξασφάλιση τῶν νομισμάτων τοῦ Νομισματικοῦ Μουσείου ἄρχισε μὲ προφορικὴ ἐντολὴ πού δόθηκε στὶς 28 Ὀκτωβρίου. Στὶς 2 Νοεμβρίου ἦσαν ἔτοιμα εἴκοσι κιβώτια, τὰ ὁποῖα κατατέθηκαν τὴν ἴδια ἡμέρα στὴν Τράπεζα τῆς Ἑλλάδος. Στὶς 4 Νοεμβρίου κατατέθηκαν ἄλλα δεκαοκτὼ κιβώτια καὶ στὶς 10 τοῦ ἴδιου μῆνα εἶχε ὀλοκληρωθῆ ὁ ἐγκιβωτισμὸς ὄλων τῶν πολύτιμων ἀρχαίων τοῦ μουσείου σὲ ἐξήντα ἕνα κιβώτια. Ἡ ἐργασία αὐτή, ἡ ὁποία ἐγίνε σὲ ἐξαιρετικὰ σύντομο χρονικὸ διάστημα, παρουσίασε μεγάλες δυσκολίες, γιατί ἔπρεπε νὰ ἀποφευχθῆ τὸ ἀνακάτωμα τῶν νομισμάτων καὶ νὰ διατηρηθοῦν οἱ ἐνδείξεις σιουὲς χαρτονένιους δίσκους. Ἐνα ἀπὸ τὰ εἴκοσι τέσσερα κιβώτια στὰ ὁποῖα συσκευάστηκε τὸ περιεχόμενο τοῦ Νομισματικοῦ Μουσείου, αὐτὸ πού περιεῖχε τοὺς ὀβελούς καὶ τοὺς πελέκει, φυλάχθηκε στὰ Γενικὰ Ἀρχεῖα τοῦ Κράτους.

Τὰ γλυπτὰ τοῦ Μουσείου Ἀκροπόλεως φυλάχθηκαν σὲ διάφορες κρύπτες. Στὸ μουσεῖο τὸ ἴδιο ἀνοίχτηκε «μέγας λάκκος

Ἐπίγειος μνημειώδης ἑλληνιστικὸς τάφος σιουὲς Δελφούς, τύπος ἀπόκρυψης ἀρχαίων κατὰ τὴν Κατοχή.



ἐντὸς τῆς αἰθούσης τοῦ Παρθενῶνος», ὁ ὁποῖος χωρίστηκε σὲ τρία διαμερίσματα. Ἡ πλήρωσή του εἶχε συντελεσθῆ ἕως τὶς 28 Ἰανουαρίου 1941 καὶ ἔμενε μόνο νὰ κατασκευασθῆ ἡ καλυπτήρια πλάκα ἀπὸ ὀπλισμένο σκυρόδεμα. Τὰ ὑπόλοιπα ἀρχαῖα, ὅσα δὲν κώρεσαν στὸν λάκκο, φυλάχθηκαν «εἰς τὴν κρύπτην τῆς Ἐννεακρούνου», στὶς φυλακὲς τοῦ Σωκράτους, «εἰς τὴν κρύπτην τῆς Πύλης τοῦ Μουσείου» καὶ «εἰς τὴν κρύπτην τῆς αὐλῆς». Σύμφωνα μὲ τὰ πρωτόκολλα ἀπόκρυψης, γιὰ τὸν ἴδιο σκοπὸ χρησιμοποιήθηκαν «ἐπὶ τοῦ Βράχου τῆς Ἀκροπόλεως, κατὰ μῆκος τῆς βορείας πλευρᾶς τοῦ Παρθενῶνος, λαξευτὰ τέσσαρα φρέατα», ὅπου τάφηκαν σὲ στρώσεις ἀρχαῖα, ὅπως ἐπίσης τάφηκαν καὶ «εἰς τὴν λεγομένην ὑπόνομον».

Κατὰ τὶς ἐκκαφὲς στὸ ἐσωτερικὸ τοῦ μουσείου γιὰ τὴ δημιουργία τῆς κρύπτης, βρέθηκε μέγας ἀποθέτης θραυσμάτων ἀγγείων τῆς ἀνασκαφῆς τῆς Ἀκροπόλεως. Σὲ μερικὰ ὄστρακα ἦταν γραμμένη ἡ χρονολογία 1882, ἀνῆκαν δηλαδὴ στὴν περίοδο τῆς ἀνασκαφῆς τοῦ Παναγιώτη Εὐστρατιάδη.

Οἱ δύο σπηλαιώδεις τάφοι στὸν κῆπο τοῦ Μουσείου Δελφῶν, ὅπου κρύφθηκαν πολύτιμα ἀρχαῖα, μετὰ τὸν ὁποῖον ὁ χάλκινος Ἡνίοχος.



Τὰ πολυτιμότερα ἀντικείμενα τοῦ Βυζαντινοῦ Μουσείου μεταφέρθηκαν σὲ πέντε κιβώτια, στὶς 28 Ὀκτωβρίου 1940, ἀπὸ τὸν Γεώργιο Σωτηρίου στὴν Τράπεζα τῆς Ἑλλάδος. Τὰ λοιπὰ ἀρχαῖα φυλάχθηκαν στὸν κῶρο τοῦ μουσείου. Τὰ σημαντικὰ γλυπτὰ τάφθηκαν σὲ δύο ὀρύγματα στὴν αὐλή του. Τὰ λιγότερο σημαντικὰ τοποθετήθηκαν, συσκευασμένα σὲ κιβώτια, στὶς πέντε δωλιτὲς αἰθουσες τοῦ ὑπογείου τοῦ μεγάρου τῆς Δούκισσας τῆς Πλακεντίας, οἱ ὁποῖες ὑποστυλώθηκαν ἰδιαιτέρως. Τὰ ἀρχαῖα ποὺ βρισκόνταν στὴν Τράπεζα τῆς Ἑλλάδος ἐλέγχθηκαν καὶ σφραγίσθηκαν στὶς 2 Δεκεμβρίου, καὶ τὰ ὑπόλοιπα στὶς 4 Δεκεμβρίου 1940.

Τοῦ Μουσείου τοῦ Κεραμικοῦ ἐπὶ γλυπτὰ, τὰ ὁποῖα δὲν ἔχω ταυίσει, τάφθηκαν σὲ δύο λάκκους ποὺ ἀνοίχθηκαν πίσω ἀπὸ τὰ μνημεῖα τοῦ Δεξιλέω καὶ τῆς Δημητριάς καὶ Παμφίλης. Τὰ μικρὰ ἀντικείμενα εἶχε συσκευάσει ὁ Χρῆστος Καροῦζος σὲ δεκαεννέα κιβώτια, πρὶν ἀπὸ τὴ σύσταση τῆς Ἐπιτροπῆς Ἀπόκρυψης. Αὐτὰ μεταφέρθηκαν στὸ Ἐθνικὸ Μουσεῖο.

Τὰ πολυτιμότερα γλυπτὰ τοῦ Μουσείου Πειραιῶς καταχώθηκαν στὸν βαθὺ ἡμικυκλικὸ ἀγωγὸ τῆς ὀρχήστρας τοῦ ἀρχαίου θεάτρου, ποὺ βρίσκεται ἔξω ἀπὸ τὸ μουσεῖο. Ὁ ἀγωγὸς καλύφθηκε μὲ πλάκα μπετόν, ἐπάνω στὴν ὁποία τοποθετήθηκαν σάκκοι ἄμμου. Τὰ μικρότερης ἀξίας γλυπτὰ, καθὼς καὶ δύο κιβώτια μὲ τὴν κεραμική, τὰ χαλκᾶ, τὰ ὑάλινα καὶ τὰ πύλινα, τοποθετήθηκαν στὸ δάπεδο τῆς νέας αἰθουσας τοῦ μουσείου, ἡ ὁποία στεγαζόταν μὲ πλάκα ἀπὸ μπετόν ἀρμέ. Ἡ ὀροφή τῆς αἰθουσας αὐτῆς ἐνισχύθηκε ἐπιπλέον μὲ ξύλινα ὑποστυλώματα. Τὰ μικρῆς ἀξίας μαρμάρινα τοποθετήθηκαν στὸ δάπεδο τῆς προηγούμενης αἰθουσας.

Τὰ εὐμετακόμιστα ἀρχαῖα τοῦ Μουσείου Δελφῶν καὶ ὁ Ἡνίοχος ἐξασφαλίστηκαν πρῶτα πρῶτα στὸς δύο λαξευτοὺς τάφους, ποὺ εἶναι καὶ σήμερὰ θεατοὶ στὸν κῆπο τοῦ μουσείου. Τὰ ὑπόλοιπα, ὅσα ἦταν δυνατὸν νὰ μετακομιστοῦν, φυλάχθηκαν στὸν ὑπόγειο ἑλληνιστικὸ τάφο μεταξὺ τοῦ μουσείου καὶ τοῦ ἱεροῦ. Στὸν τάφο αὐτὸ σώζεται ἀκόμη ὅ,τι ἀπέμεινε ἀπὸ τὴν πλάκα τοῦ μπετόν, μὲ τὴν ὁποία εἶχε κλειστῆ τὸ ἄνοιγμα τῆς εισόδου του. Ὁ Ἡνίοχος εἶχε χωριστῆ σὲ δύο τμήματα, τὰ ὁποῖα εἶχαν τοποθετηθῆ σὲ κιβώτια μὲ ἄχυρο καὶ μπαμπάκι. Μαζὶ μὲ τὰ μέρη τοῦ ἀγάλματος εἶχαν τοποθετηθῆ καὶ μικρὰ κάλκινα τοῦ Μουσείου Δελφῶν.

Τοῦ Μουσείου Ὀλυμπίας τὰ σπουδαιότερα ἀρχαῖα, ὁ Ἑρμῆς, ἡ Νίκη τοῦ Παιωνίου καὶ τὰ ἀιτώματα, παρουσίασαν τὰ μεγαλύτερα προβλήματα καὶ χρειάστηκαν τὴ μεγαλύτερη φροντίδα γιὰ τὴν ἀπόκρυψή τους. Ὁ τρόπος μὲ τὸν ὁποῖο ἐξασφαλίστηκαν περιγράφεται διεξοδικὰ στὸ πρωτόκολλο ἀπόκρυψης τῆς 15 Νοεμβρίου-19 Δεκεμβρίου 1940, τοῦ ὁποῖου παρατίθενται ἀποσπάσματα:

«Α) Ἄγαλμα Ἑρμοῦ: Ἐνισχύθη κατὰ τὰ εὐδραυστα αὐτοῦ σημεῖα καὶ εἰδικώτερον ἀπὸ τοῦ μέσου τῶν μπῶν μέχρι τῆς πλίνθου συμπεριλαμβανομένης, δεδομένου ὅτι τὸ μέρος τοῦτο τοῦ ἀγάλματος εἶναι κατὰ τὸ πλεῖστον ἐκ γύψου, δι' ὁποῖα πλίνθων καὶ γυψοσιμεντοκονιάματος ὑπὸ τὴν εἰδικὴν ἐπίβλεψιν τοῦ ἐξ ἡμῶν Μ. Τόμπρου. Ἐπικολούθησε εἰδικὸς κιβωπιμὸς, ἐνδεικνυόμενος κυρίως διὰ τὴν διατήρησιν τῆς σιληνότητος τοῦ ἀγάλματος, κατάλληλος διὰ πᾶσαν μεταφορὰν. Αἱ ἐσωτερικαὶ πλευραὶ τοῦ κιβωτίου ἐπενεδύθησαν διὰ πηλοσφαιρίων. Ἡ σιδηρᾶ ἀντηρὶς, ἡ πεπακιωμένη κατὰ τὸ ἔν ἄκρον αὐτῆς ἐπὶ τῆς ράχεως τοῦ ἀγάλματος, κατὰ δὲ τὸ ἔτερον ἐπὶ τοῦ δαπέδου, ἀπεκόπη διὰ σιδηροπρίονος κάτωθι σχεδὸν τῆς πλίνθου τοῦ ἀγάλματος καὶ τοῦτο ἀφ' ἑνὸς μὲν ἵνα διατηρηθῆ ἡ ἰσορροπία τοῦ ἀγάλματος ἐντὸς τοῦ κιβωτίου —πρὸς τὸν σκοπὸν τοῦτον μάλιστα ἐπακτώθη τὸ κάτω μέρος τῆς ράβδου εἰς τὸ κάτω μέρος τοῦ κιβωτίου—, ἀφ' ἑτέρου δὲ ἵνα οὕτω διευκολυνθῆ ἡ ἐπανατοποθέσις. Ἐμπροσθεν τοῦ βάθρου τοῦ ἀγάλματος ἐξεσκάφη τάφος βάθους 4 μέτρων ἐπεκταθεῖσα καὶ κάτωθι τῆς ὑπαρχούσης δοκοῦ συνδέσεως, περαιτέρω δὲ μέχρι τῆς ὑπαρχούσης παλαιᾶς θεμελιώσεως τοῦ κυρίου. Ἐντὸς τῆς τάφρου ταύτης κατεβιβάσθη τὸ κιβώτιον καὶ μετετοιπίσθη κάτωθι τῆς ρηθείσης δοκοῦ, ἥτις ἔχουσα ὕψος ἑνὸς μέτρου καὶ πᾶχος 0.50 καλύπτει νῦν τὸ μεγαλύτερον μέρος τοῦ κιβωτίου. Ἡ ἄνω τάφος διαστάσεων 2×3 ἐκαλύφθη διὰ πλακὸς ἐκ σιδηροπαγοῦς σκυροκονιάματος πάχους 0.40, ἐπιστηριζομένης κατὰ μὲν τὰς δύο αὐτῆς ἐδράσεις ἐπὶ τῆς ἄνω δοκοῦ καὶ ἐπὶ ὑπαρχούσης θεμελιώσεως τοῦ βάθρου τοῦ ἀγάλματος, κατὰ τὰς δὲ δύο εἰέρας ἐπὶ τοῦ ἐκατέρωθεν δαπέδου, κεκαλυμμένου διὰ τῆς ἐξ ἰσχυροῦ σκυροδέματος ἐπιτρώσεως αὐτοῦ. Αἱ περίξ τῆς ὡς ἄνω τάφρου ἐδράσεις τῆς πλακὸς ἔχουσι πλάτος ἑνὸς μέτρου. Λόγω τῆς παντελοῦς ἐλλείψεως σιδήρου διὰ τὸν ὀπλισμὸν τῆς πλακὸς ἐγένετο χρῆσις 16 ράβδων ληφθεισῶν ἐξ ὀκτωῦ σιδηροτροχιῶν, μήκους 5 μέτρων, τὰς ὁποῖας παρελάβομεν ἐκ τῶν ἀνασκαφῶν τῆς Γερμανικῆς ἀρχαιολογικῆς ἀποστολῆς. Ὁ ξυλότυπος τῆς ἄνω

πλακός καισκευάσθη κατά τρόπον ὡστε ἀφ' ἐνὸς μὲν νὰ φέρῃ μέρος τοῦ φορτίου τῆς πλακός, ἀφ' ἑτέρου δὲ νὰ ἐξασφαλίζῃ τὰς κατά ὀριζοντίαν ἔννοιαν ἐνδεχομένας μετακινήσεις τοῦ κιβωτίου. Τὸ κενὸν τῆς τάφρου δὲν ἐπεχωματώθη πρὸς ἐξασφάλισιν τῶν ὡς ἄνω ξυλίνων ἐντὸς αὐτῆς κατασκευῶν ἀπὸ τῆς ὑγρασίας. Διὰ τὸν αὐτὸν λόγον μάλιστα ἀφείδθησαν ἐπὶ τῆς ἄνω πλακός δύο μικραὶ ὀπαί, ἐξασφαλισθεῖσαι καταλλήλως. Διὰ τῆς μιᾶς τῶν ὀπῶν τοῦτων κατέρχεται σωλὴν ἐξικνούμενος σκεδὸν μέχρι τοῦ δαιπέδου τῆς τάφρου, ἵνα ἐξασφαλισθῇ πληρέστερον ἢ ἀνανέωσις τοῦ ἀέρος. Κατὰ τὰ ἐκτεθέντα, ἡ ἐπανατοποθέσεις δέον νὰ γίνῃ ὡς ἑξῆς: Τὸ ἄγαλμα δὲ ἀνελκυοθῆ ὑπεράνω ἀνεγερθησομένου βάθρου. Εἴτα δὲ ἀφαιρεθῶσιν καταλλήλως αἱ κάτωθι τοῦ κιβωτίου δοκίδες, ἵνα καταστῇ δυνατὴ ἡ τοποθέσεις τοῦ ἀγάλματος μετὰ τῆς πλίνθου τοῦ, ἐπιτυχανομένης ἐν τῷ μεταξὺ τῆς πλήρους γομφώσεως τοῦ ἀγάλματος ἐντὸς τοῦ βάθρου. Ἐν συνεχείᾳ δὲ ἀφαιρεθῶσιν αἱ ὑπολειπόμεναι πέντε πλευραὶ τοῦ κιβωτίου, πρώτης ἀφαιρουμένης τῆς ἐμπροσθίας καὶ εἴτα τῆς ὀπισθίας. Κάθε πλευρὰ τοῦ κιβωτίου ἀφαιρουμένη παρασύρει καὶ τὰ πρὸς τὴν αὐτὴν πλευρὰν ἐσωτερικὰ ξύλινα ἐρείσματα. Τέλος ἡ ἀπόσπασις τῶν διαληφθεισῶν ἐκ γυγοισιμεντοκονιάματος καὶ ὀπιοπλίνθων ἐνισχύσεων δὲ γίνῃ ἀφοῦ προηγουμένως καὶ ἀπαραιτήτως ἐπανασυνδεθῇ προσκόντως ἡ ρηδεῖσα σιδηρὰ ἀντηρὶς διὰ τὴν κατά ὀριζοντίαν ἔννοιαν ἰσορροπίαν τοῦ ἀγάλματος.

Β) Ἀετώματα καὶ Νίκη τοῦ Παιωνίου. Ἐκρίθη σκόπιμον ὅπως ταῦτα, ὡς καὶ αἱ ἐπὶ τῆς αὐτῆς αἰδοῦσης ζωφόροι, ἐξασφαλισθῶσιν ἐν ᾧ τόπῳ εὐρίσκονται. Πρὸ τῶν κιοτῶν βάθρων τῶν ἀετωμάτων καὶ πέριξ τοῦ βάθρου τῆς Νίκης καισκευάσθησαν ἰσχυροὶ ἐσσαροτοῖχοι διὰ συμπλέγματος κατακορύφων καὶ ὀριζοντίων φορέων ἐκ κορμῶν κυπαρίσσω. Ἡ ἐξωτερικὴ πλευρὰ τῶν ἐσσαροτοίχων ἐπενεδύθη διὰ τσιμεντοσάκκων πλήρων ἄμμου. Τὸ μεταξὺ τῶν ἐσσαροτοίχων καὶ τῶν τοίχων τῆς αἰδοῦσης τοῦ Μουσείου κενὸν ἐν ᾧ τὰ γλυπτὰ, ἐπληρώθη δι' ἄμμου, ὅπως ἐπίσης καὶ τὸ μεταξὺ τῶν ξυλίνων φορέων τῶν ἐσσαροτοίχων κενόν. Πρὸς ἐξασφάλισιν ἐνδεχομένης βλάβης τῶν ἐκατέρωθεν τῆς αἰδοῦσης τοίχων ἐκ τοῦ φορτίου τῆς μεταξὺ τούτων καὶ τῶν ἐσσαροτοίχων ἄμμου, ἐγένετο ἐνίσχυσις τῶν αὐτῶν τοίχων ἐπὶ τῶν πρὸς τὰς πλαγίας αἰδοῦσας πλευρῶν αὐτῶν. Οἱ ἐσσαροτοῖχοι τῶν ἀετωμάτων διήκουσι καθ' ὅλον σχεδὸν τὸ μήκος τῆς αἰδοῦσης, ἔχουσι δὲ ὕψος κατὰ τὰ ἄκρα αὐτῶν 2 μέτρων, κατὰ δὲ τὸ μέσον

αὐτῶν 4 μέτρων. Ὁ περὶ τὸ ἄγαλμα τῆς Νίκης ἐσσαροτοῖχος ἔχει ὕψος 5 περίπου μέτρων. Εἰς τὰς ἐξωτερικὰς πλευρὰς πάντων τῶν ἀνωτέρω ἐσσαροτοίχων ἐδόθη κλίσις πρὸς τὰ ἔσω πρὸς ἐξασφάλισιν τῆς ἰσορροπίας τῶν πλήρων ἄμμου καὶ εἰς διπλὴν σειρὰν τοποθετηθέντων τσιμεντοσάκκων. Τὰ ἀσθενῆ σημεῖα τῶν ἀετωμάτων ὑπεστυλώθησαν καταλλήλως. Τὸ ἄγαλμα τῆς Νίκης ἐνισχύθη καθ' ὃν τρόπον καὶ τὸ τοῦ Ἑρμοῦ. Αἱ ἐπιφάνειαι τῶν ζωφόρων ἐτέθησαν ἐντὸς σανιδωμάτων ὑποστυλωθέντων διὰ ξυλοτύπων ἐπικαλυφθέντων διὰ μεγάλων σάκκων ἄμμου.

Γ) Ἐξασφάλισις τῶν λοιπῶν μαρμαρίνων ἀντικειμένων: Τὰ σπουδαιότερα τούτων, τὰ δυνάμενα νὰ μεταφερθῶσιν, ἐτοποθετήθησαν εἰς τὰ μεταξὺ τῶν ἀγαλμάτων τῶν ἀετωμάτων κενὰ ὡς καὶ εἰς τὰ τῶν ἐσσαροτοίχων [-]. Εἰς τὸ αὐτὸν ἀετώμα ἐτοποθετήθησαν καὶ πάντα τὰ πύλινα ἀντικείμενα τῶν ὑπ' ἀριθμ. Β' καὶ Δ' διαμερισμάτων τοῦ Μουσείου. Ἐπὶ τοῦ βάθρου τοῦ ἀνατολικοῦ ἀετώματος καὶ πρὸς τὸ ἀνατολικὸν ἄκρον αὐτοῦ ἐτοποθετήθη ἐντὸς κιβωτίου ἐπενδυθέντος ἐσωτερικῶς διὰ πισσοχάρτου καὶ πληρωθέντος διὰ ριניσμάτων ξύλου τὸ γνωστὸν πύλινον ἄγαλμα τοῦ Διός».

Ἄλλα ἀρχαῖα τοῦ Μουσείου Ὀλυμπίας, συσκευασμένα σὲ κιβώτια, τοποθετήθησαν «εἰς τὸν παρὰ τὸ Γραφεῖον τοῦ Μουσείου διάδρομον, περιβληθέντα διὰ ξυλίνης ἰσχυρᾶς καισκευῆς ἐπενδυθείσης διὰ μεγάλων σάκκων ἄμμου».

Δὲν εἶχαν ἀκόμη συνειδητοποιήσει οἱ Ἕλληνες τὴ μεγάλη ἐθνικὴ συμφορὰ τους καὶ οἱ Γερμανοὶ ἀρχαιολόγοι ἐπαναλάμβαναν τὴς εἰρηνικῆς ἀσχολίας τους. Τὸν Ἰούλιο τοῦ 1941 συνέρχεται στὴν Ὀλυμπία ἡ Ἐπιτροπὴ Ἀπόκρυψης, γιὰ νὰ ἐξετάσει τὴν κατάσταση τῶν ἀρχαίων καὶ νὰ παραδώσει στὸν Emil Kunze κιβώτια μὲ χαλκᾶ. Ἡ ἐπιτροπὴ συνέταξε πρωτόκολλο, τοῦ ὁποῦ μέρους ἀκολουθεῖ:

«1) ὅτι ἐπὶ τοῦ ἀγάλματος τοῦ Κλαδέου κλπ. ἀφ' οὗ ἀφηρέθη ἡ ὑπερθερμὸς ἄμμος, δὲν ὑπάρχουσι σημεῖα ἐνδεικνύοντα ὅτι τὸ ὑγρὸν τῆς ἄμμου ἐπέδρασεν ὀπωσδήποτε ἐπ' αὐτῶν.

2) ὅτι ἐντὸς τῶν ὑπ' ἀριθ. 4, 1¹ καὶ 1² κιβωτίων, ἀνοικθέντων μετὰ τὴν περὶ τοῦ ἀλυμάντου τῶν ἐπ' αὐτῶν σφραγίδων βεβαίωσιν, χαλκᾶ ἀντικείμενα διατηροῦνται ἄριστα, οὐδεμίαν ὑποσιάντα ἐπίδρασιν ἐκ τῆς ἐν τῷ Μουσεῖῳ ὑγρασίας.

3) τὴν ἐνώπιόν της προφορικῶς διατυπωθεῖσαν σύμφωνον γνώμην τῶν Καθηγητῶν Ἀν. Ὀρλάνδου, Κ. Βέης, Ἀντ. Σώχου καθ' ἣν 1) Τὰ αἰετώματα, αἱ μετόπαι τοῦ Ναοῦ τοῦ Διός, τὰ ἀγάλματα τῆς Νίκης καὶ τοῦ Ἑρμοῦ ὡς καὶ τὰ χαλκᾶ ἀνυκείμενα οὐδένα, λόγῳ τοῦ τρόπου τῆς καλύψεως τῶν, διατρέχουν κίνδυνον, ἐκτὸς ἂν ἡ καλύπτουσα τὰ αἰετώματα καὶ τὸ ἄγαλμα τῆς Νίκης ποταμῖα ἄμμος, εἶναι κατὰ τὴν σύνθεσίν της διάφορος τῆς συνήθους, ὅπερ ἐπεφυλάχθη νὰ ἐξετάσῃ ὁ Καθηγητὴς Κ. Βέης καὶ 2) ὅτι τὰ ἐντὸς τῆς καλυπτούσης τὸ δεξιὸν αἰετώμα ἄμμου ἐναποτεθέντα ἐκ πηλοῦ ἀνυκείμενα ὡς καὶ ἡ ἐν τῷ αὐτῷ κώρῳ ἐναποτεθεῖσα ἐξ ἀργιλλικοῦ ἀσβεστολίθου (μάργα) κεφαλὴ τῆς Ἥρας εἶναι δυνατόν, λόγῳ τῆς ὑγρασίας τῆς ἄμμου, νὰ ὑποσιῶσιν ἐν τῷ μέλλοντι βλάβας.

4) τὸ πρὸς αὐτὴν ἀπευθυνόμενον ἀπὸ 5 Ἰουλίου 1941 ἔγγραφο τοῦ Δ/τοῦ τῆς ἐνταῦθα Γερμανικῆς ἀνασκαφῆς E. Kunze, ὅπερ προσαρτᾶται εἰς τὸ πρὸς τὸ Ὑπουργεῖον Ἐπιτοκευμάτων καὶ Ἐθνικῆς Παιδείας ὑποβληθεὶς πρωτότυπον τῆς παρούσης. Ἀπεφάνθη ὁμοφώνως ὅτι δεόν νὰ παραμείνωσι ὡς ἔχουσι τὰ αἰετώματα, αἱ μετόπαι, τὰ ἀγάλματα τῆς Νίκης, τοῦ Ἑρμοῦ καὶ τὰ ἐν ταῖς Στοιαῖς τοῦ Μουσείου ὡς καὶ τὰ ἐν τῷ Μουσείῳ εἰσέτι εὐρισκόμενα χαλκᾶ ἀνυκείμενα. Γίνεται μνεῖα ὅτι ὁ διαληφθεὶς E. Kunze, ἐδήλωσεν ἐνώπιον τῆς Ἐπιτροπῆς ὅτι παρέλαβε τὰ ἐλλείποντα ἐκ τοῦ Μουσείου ἔξ (6) ὑπ' ἀριθμ. IB' κιβώτια μὲ τὰ περιεχόμενα ἰσάριθμα ὄχανα, εὐρεθέντα ἐν καλῇ καταστάσει, καὶ ὅτι αἰτιῶσι τοῦ ἰδίου παρεδόθησαν εἰς αὐτὸν ὑπὸ τῆς Ἐπιτροπῆς τὰ ἐν ταῖς ὑπ' ἀριθμ. I¹ καὶ I² κιβωτίοις περιεχόμενα χαλκᾶ ἀνυκείμενα. Διὰ πάντα τὰ χαλκᾶ ταῦτα ἀνυκείμενα ὁ αὐτὸς E. Kunze, ἐπανελάβεν τὴν καὶ κατὰ Νοέμβριον 1940 γενομένην δῆλωσίν του ὅτι ἔχουσιν εἰσέτι ἀνάγκην εἰδικῆς ἐπεξεργασίας διὰ τὴν καλὴν διατήρησίν των».

Σώζονται δύο ἄλλα πρωτόκολλα τῆς Ἐπιτροπῆς Ἀπόκρυψης, τῆς 1 Δεκεμβρίου 1941 καὶ τῆς 14 Φεβρουαρίου 1942, μὲ τὰ ὅποια διαπιστώνεται ἡ ἐκ νέου ἐξέταση τῆς κατάστασης τῶν συσκευασμένων ἀρχαίων τοῦ Μουσείου Ὀλυμπίας καὶ συγκρόνως ἡ παράδοση «ὑποδείξει τοῦ ρηθέντος Διευθυντοῦ τῶν ἀνασκαφῶν» σὺν Emil Kunze, «πρὸς μελέτην», πλήθους ἀρχαίων. Ἐκείνους τοὺς καιροὺς ἡ πείνα θέρριζε κυρίως τοὺς κατοίκους τῆς Ἀθῆνας καὶ τοῦ Πειραιᾶ. Οἱ Ἕλληνες ἀρχαιολόγοι, ὅσοι ἦσαν σὺν Ἀθῆναι, περι-

φέρονταν μὲ ἓνα δίκτυ, μέσα σὸ ὁποῖο ὑπῆρχε μόνον ἓνα καισαρόλι γιὰ τὸ σουσίσιον. Οἱ συνάδελφοί τους τῆς Ὀλυμπίας μπορούσαν νὰ προσφέρουν σὺν ἐπιστήμῃ τις γνώσεις τους καὶ τις ἰκανότητές τους καὶ νὰ ἀξιοποιήσουν τὸν νεκρὸ χρόνον τῆς Κατοχῆς.

Ἀπὸ τὰ ἀρχαῖα τοῦ Μουσείου Κορίνθου, τὰ μὲν ἀγγεῖα καὶ μικροτεχνήματα συσκευάσθηκαν μὲ ἐπιμέλεια καὶ τοποθετήθηκαν σὺς προθήκες, ἀπὸ τις ὁποῖες ἀφαιρέθηκαν τὰ κρύσιαλλα· αὐτὰ ἀντικαταστάθηκαν μὲ σανίδες. Ὀρισμένα γλυπτὰ ἀσφαλίσθηκαν σὸ Ἀσκληπιεῖο καὶ τὰ λοιπὰ τοποθετήθηκαν σὸ δάπεδο τῆς αἴθουσας τῶν γλυπτῶν καὶ προστατεύθηκαν μὲ σάκκους ἄμμου.

Τὰ χρυσά, ἀργυρὰ καὶ τὰ εὐπαθῆ ἀρχαῖα τοῦ Μουσείου Θηβῶν συσκευάσθηκαν σὲ κιβώτιο καὶ φυλάχθηκαν σὸ θησαυροφυλάκιο τοῦ ὑποκαταστήματος τῆς Ἐθνικῆς Τραπεζῆς τῆς πόλεως. Τὰ ἀξιολογότερα γλυπτὰ καὶ πύλινα κατακώθηκαν σὲ λάκκο βάθους 3.50 μ., πού ἀνοίχθηκε μεταξὺ τοῦ μουσείου καὶ τοῦ ἐπιγραφικοῦ ὑποστέγου, σὺν αὐλή. Ἐπάνω ἀπὸ τὸν λάκκο κατασκευάστηκε τύμβος ὕψους 1 μ. Τὰ μικρῆς ἀξίας γλυπτὰ τοποθετήθηκαν σὸ δάπεδο τοῦ μουσείου, προστατευμένα μὲ σάκκους ἄμμου. Τὰ πύλινα καὶ τὰ χαλκᾶ συσκευάσθηκαν σὲ σαράντα ἐπὶ κιβώτια, τὰ ὅποια τοποθετήθηκαν σὸ ἰσόγειο τοῦ κυρίου. Ἡ αἴθουσα προστατεύθηκε μὲ ὑποσιτυλώματα καὶ σάκκους ἄμμου. Οἱ ἐπιγραφές ἔμειναν σὸ ὑπόστεγο, χωρὶς ἰδιαίτερη προστασία.

Τὰ ἀρχαῖα τοῦ Μουσείου Σπάρτης φυλάχθηκαν, τὰ πολυτιμότερα, σὲ ὑπόγειο καταφύγιο πού κατασκευάστηκε σὸν κῆπον τοῦ μουσείου, κατὰ τὴν ΝΔ πρόσομήν του καὶ σὲ ἀπόσταση 12 μ. ἀπὸ τὰ θεμέλιά του. Τὰ λιγότερα σημαντικὰ συσκευάσθηκαν σὲ κιβώτια, πού τοποθετήθηκαν κοντὰ στοὺς μεσότοιχους τοῦ μουσείου. Συμπληρωματικὴ προστασία ἔδιναν σάκκοι μὲ ἄμμο. Τὰ μικρῆς ἀξίας ἀρχαῖα ἔμειναν χωρὶς ἰδιαίτερη προστασία σὺν ἀποθήκῃ.

Τὰ ἀρχαῖα τοῦ Μουσείου Τεγέας φυλάχθηκαν σὲ αἴθουσές του, ἀφοῦ συσκευάσθηκαν σὲ κιβώτια, τὰ μικρά, καὶ σκεπάσθηκαν μὲ σάκκους ἄμμου.

Τὰ χρυσά τοῦ Μουσείου Βόλου φυλάχθηκαν σὸ θησαυροφυλάκιο τῆς Τραπεζῆς τῆς Ἑλλάδος τοῦ Βόλου. Τὰ γλυπτὰ, ἀνά-

γλυφα, άγγεϊα κλπ., συσκευάστηκαν σὲ κιβώτια καὶ φυλάχτηκαν στὸ ὑπόγειο τοῦ μουσείου, τὸ ὁποῖο ὑποστυλώθηκε. Τὰ κιβώτια προστατεύτηκαν συμπληρωματικὰ μὲ σάκκους ἄμμου.

Οἱ γραπτὲς σιῆλες τῶν Παγασῶν ἔμειναν προσηλωμένες στοὺς τοίχους τοῦ μουσείου, ὅπως ἦσαν ἐκτεθειμένες, γιατί κρῖθηκε ἐπικίνδυνη ἡ ἀπόσπασή τους, ἡ συσκευασία τους καὶ ἡ ἀπόκρυψη. Προστατεύτηκαν, κατὰ τὸ πρακτικὸ, «διὰ κατασκευῆς πρὸ αὐτῶν τοίχου ἕκ γαιωσάκκων ἱκανοῦ πάχους καὶ ὕψους».

Τὸν τόπο καὶ τὸν τρόπο ἀπόκρυψης τῶν ἀρχαίων τοῦ Μουσείου Κερκυρας ἐκθέτει ἡ ἐπιτροπὴ στὸ πρακτικὸ τῆς τῆς 21 Μαρτίου 1941, τοῦ ὁποῖου παραθέτω τὸ κυριότερο μέρος:

«Τὸ ἀέτωμα τῆς Γοργούσ μετὰ τοῦ μαρμαρίνου ἀρχαϊκοῦ λέοντος εἶχε μεταφερθῆ ἤδη ἀπὸ τοῦ Σεπτεμβρίου τοῦ 1939 εἰς τὸ κτήριο τῆς Ρολίνας, ὅπερ εἶχε παραχωρηθῆ ὑπὸ τοῦ Δήμου Κερκυραίων διὰ τὴν στέγασιν τοῦ Μουσείου μετὰ τὴν ἐκ νέου παραχώρησιν τῶν Παλαιῶν Ἀνακτόρων εἰς τὴν Α.Μ. τὸν Βασιλέα. Ἡ μεταφορὰ ἐγένετο τότε ἐπειγόντως, ἐπὶ τῇ προβλέψει ἀεροπορικῶν κινδύνων, καὶ τὰ ἀρχαῖα ἐναπετέθησαν εἰς ἕν τῶν ἰσογείων δωματίων τοῦ κτηρίου ἄνευ ἄλλης τιτὸς μερίμνης πρὸς διαφύλαξιν αὐτῶν. Ἡ προκαταρκτικὴ ὅμως αὕτη ἐργασία ὑπῆρξε σωτηρία· διότι θὰ καθίστατο ἄλλως ἀδύνατος ὑπὸ τὰς σημερινὰς συνθήκας ἡ διάλυσις τοῦ αἰτώματος καὶ ἡ μεταφορὰ τῶν ὀγκωδῶν γλυπτῶν ἐκ τοῦ δευτέρου ὀρόφου τῶν Ἀνακτόρων. Κατ' εὐτυχίᾳ ἐπίσης σύμπτωσιν οὐδεμίᾳ ἐκ τῶν πολυαριθμῶν βομβῶν, αἵτινες ἐπληξάν τὴν γύρω περιοχὴν καὶ τὸ κτήριο, ἔβλαψεν οὐδ' ἐπ' ἐλάχιστον τὰ πολύτιμα αὐτὰ γλυπτά.

Ἐβλάβησαν μόνον ἐπιγραφαὶ τινες μαρμάριναι καὶ βυζαννὰ γλυπτά ἐκ τῶν ἀνασκαφῶν τῆς Παλαιοπόλεως εὐρισκόμενα ἐντὸς τοῦ περιβόλου τοῦ κτηρίου καὶ παρὰ τὸν οἰκίσκον τοῦ φύλακος, ὅπου ἐρρίφθησαν ἐπίσης πολλὰ θόμβαι. Ἡ ἀκριβὴς ἐκτίμησις τῶν καταστραφέντων δὲν ἐγένετο εἰσέτι, διότι ἐξακολουθοῦν αἱ ἐργασίαι τῆς ἀφαιρέσεως τῶν χωμάτων αἵτινα κατέχουσιν τινὰ τῶν ἀρχαίων αὐτῶν. Ἀλλ' ἡ καταστροφὴ αὕτη εἶναι ἀσίμαντος.

Ἐπὶ τῆς Ἐπιτροπῆς ἐκρίθη σκόπιμος ἡ κατάχωσις τῶν γλυπτῶν ἐπὶ ἰσίου καὶ ἐντὸς τοῦ δωματίου ὅπου ἐστεγάζοντο, διότι τὸ μέρος παρεῖχε πολλὰ σιικεῖα ἱκανῆς ἀσφαλείας 1) διότι τὸ κτήριο κεῖται εἰς ἀπόστασίν τινα ἀπὸ τοῦ κέντρου τῆς πόλεως καὶ

ἀπέχει 1.000 τοῦλάχιστον μέτρα ἀπὸ τῆς ἐπικινδύνου ζώνης τοῦ λιμένος· 2) διότι τὸ δωμάτιον ἔνθα κατεσκευάσθη ὁ λάκκος, κείμενον ἀκριβῶς κατὰ τὴν βορειοδυτικὴν γωνίαν, προφυλάσσεται ἀπὸ τῶν δύο αὐτοῦ πλευρῶν τῆς βορείας καὶ δυτικῆς ὑπὸ τῶν ἐξωτερικῶν τοίχων τοῦ κτηρίου καὶ ὑπὸ φυσικῆς γῆς, μέχρις ὕψους 5 μέτρων, καθιστάμενον οὕτως ὑπόγειον».

«Λοιπὰ ἀρχαιολογικὰ ἀντικείμενα τοῦ Μουσείου τῆς Πινακοθήκης καὶ τῆς Σινοῖαπωνικῆς Συλλογῆς.

Διὰ πάντα τὰ λοιπὰ ἀντικείμενα τοῦ Μουσείου κατεσκευάσθη καταφύγιον ὅπως οὖν ἀσφαλὲς ἐντὸς τοῦ κτηρίου τῶν Παλαιῶν Ἀνακτόρων, χρησιμοποιοῦμένων εἰσεῦ ὡς Μουσείου.

Τὸ καταφύγιον αὐτὸ εὐρίσκεται ἐντὸς ὑπογείου διαδρόμου (μῆκ. 18 μ., πλ. 2 μ.) προφυλασσομένου διὰ παχέων τοίχων (0.80-1 μέτρον) καὶ στεγαζομένου διὰ θόλου, ἐκ πλίνθων, τῆς ὁποίας τὸ πλάτος εἰς τὸ ἀσθενέστερον αὐτῆς σημεῖον, εἰς τὸ κέντρον δηλ., εἶναι 0.35 μ.

Ἐντὸς τῆς θολωτῆς ταύτης στέγης ὑπάρχει πλακόστρωτον διαδρόμον προφυλασσομένου ἐπίσης διὰ παχέων τοίχων καὶ τῆς κιονοστοιχίας τοῦ ἀνδράρου τοῦ Α. ὀρόφου τῶν Ἀνακτόρων. Ἐπὶ τοῦ δαπέδου αὐτοῦ ἐτοιμασθῆσαν τὰ μαρμάρια, δευτέρας κατηγορίας ἀντικείμενα τοῦ Μουσείου, ἀγάλματα, ἐπιτύμβιοι πλάκες, ἐπιγραφαὶ κλπ.»

Τὰ νομίσματα καὶ τὰ πολύτιμα τοῦ Μουσείου Κεφαλληνίας (χρυσὰ κλπ.) φυλάχτηκαν στὸ ὑποκατάστημα τῆς Ἰσθμικῆς Τραπεζῆς. Τὰ λοιπὰ ἀρχαῖα συσκευάστηκαν σὲ κιβώτια καὶ τοποθετήθηκαν σὺν Ἐμπορικῇ Σχολῇ Ἀργοστολίου.

Τὰ χρυσὰ τοῦ Μουσείου Ρεδύμνου φυλάχτηκαν στὸ ὑποκατάστημα τῆς Ἐθνικῆς Τραπεζῆς· τὰ πύλινα καὶ τὰ χαλκᾶ συσκευάστηκαν σὲ κιβώτια καὶ τοποθετήθηκαν στὸ ὑπόγειο τοῦ μουσείου. Τὰ λίθινα τοποθετήθηκαν στὸ ἰσόγειο, στὸ ὑπόγειο καὶ σὺν αὐτῇ, καὶ προστατεύτηκαν μὲ σάκκους ἄμμου.

Τὰ νομίσματα καὶ τὰ χρυσὰ τοῦ Μουσείου Θεσσαλονίκης φυλάχτηκαν στὸ θησαυροφυλάκιο τῆς Τραπεζῆς τῆς Ἑλλάδος σὺν Ἀθήναις. Τὰ λίθινα, γιὰ τὰ ὁποῖα δὲν σῶζεται σὺν Ἐταιρεία περιγραφικὸ πρωτόκολλο, τάφηκαν σὲ ὀρύγματα σὺν αὐτῇ τοῦ μουσείου, ὅπως εἰκονίζεται στὸ σκαρίφημα τῆς ἐπιτροπῆς.

Τὰ χρυσὰ καὶ γενικὰ τὰ πολύτιμα ἀντικείμενα τοῦ Μουσείου Ναυπλίου φυλάσσοντο στὸ θησαυροφυλάκιο τοῦ ὑποκαταστήματος τῆς Ἐθνικῆς Τραπεζῆς τῆς πόλης. Τὰ λοιπὰ ἀρχαῖα συσκευάστηκαν σὲ ἐξήντα τέσσερα κιβώτια καὶ τοποθετήθηκαν «εἰς τὸ παρά τὸ ναῖδριον τοῦ Ἁγίου Ἰωάννου σπύλαιον μετὰξὺ Ναυπλίου καὶ Προνοίας».

Ὁ Γιάννης Μπλιάδης ἐξετάζει τὴν Ἀθηνᾶ ἀρ. 140 τοῦ Μουσείου Ἀκροπόλεως, μετὰ τὴν ἐξαγωγή της ἀπὸ τὴν κρύπτη τῆς, τὸ 1947.



ΟΙ ΣΥΜΜΑΧΟΙ ΑΡΧΑΙΟΛΟΓΟΙ ΣΤΗΝ ΕΛΛΑΔΑ ΚΑΤΑ ΤΟΝ ΠΟΛΕΜΟ

Στις 11 Νοεμβρίου 1940 ἔφθασαν σὴν Ἑπιτροπία καὶ τὴν Ἀρχαιολογικὴ Ἑταιρεία δύο τηλεγραφήματα ἀπὸ τὸν Ἑλληνα Πρεσβευτὴ στὸ Λονδίνο Σιμόπουλο. Τὸ πρῶτο ἦταν ἀνακοίνωση γνησίματος τῆς Hellenic Society, μὲ τὸ ὁποῖο τὰ μέλη τῆς Ἑταιρείας αὐτῆς ἐξέφραζαν τὸν θαυμασμό τους γιὰ τὴ στάση τῆς Ἑλλάδος κατὰ τῆς ἰταλικῆς ἐπίθεσης. Τὸ δεύτερο τηλεγράφημα περιεῖχε τὴν ἔκφραση τοῦ θαυμαστοῦ καὶ τῆ συμπάθεια τῆς Ἀγγλικῆς Ἀρχαιολογικῆς Σχολῆς καὶ τὸ ὑπέγραφε ὁ Πρόεδρος τῆς καθηγητῆς John Myres.

Ὁ τόμος τοῦ 1940 τοῦ περιοδικοῦ *The Journal of Hellenic Studies*, ποὺ ἐκδίδει ἡ Society for the Promotion of Hellenic Studies, ἔφερε ὡς ἀφιέρωση τὸ ἐξῆς ἐπίγραμμα:

ΑΓΓΛΟΙ ΕΛΛΗΣΙ ΧΑΙΡΕΙΝ

*οὐ Μαραθωνομάχας σέβομεν μόνον, ἀλλὰ καὶ ὑμᾶς,
ὦ φίλοι, οὐ τοίων χειροτέρους πατέρων.*

Στὴ μάχη τῆς Κρήτης, στις 22 ἢ στις 24 Μαΐου 1941, σκοτώθηκε ὁ John Devitt Stringfellow Pendlebury (γενν. 1904), μαθητῆς τῆς Ἀγγλικῆς Ἀρχαιολογικῆς Σχολῆς τὸ 1927-1928, Διευθυντῆς τῶν ἀνασκαφῶν σὴν Κνωσὸ τὸ διάστημα 1929-1934, καθηγητῆς σὴν Ὁξφόρδη, ἐπιφορτισμένος μὲ «εἰδικὰ καθήκοντα» σὴν Κρήτη κατὰ τὸν πόλεμο.

Τὸν Ἰούνιο τοῦ 1944 σκοτώθηκε σὲ ἀεροπορικὸ δυστύχημα, σὲ ταξίδι πρὸς τὴν Αἴγυπτο, ἐνῶ ἐπρόκειτο νὰ ἀναλάβει ἀνώτερα καθήκοντα σχετικὰ μὲ τὴν Ἑλλάδα, ὁ Stanley Casson (γενν. 1889), μαθητῆς τῆς Ἀγγλικῆς Σχολῆς τὸ 1912-1913, Ὑποδιευθυντῆς τὸ 1919-1922, καθηγητῆς σὴν Ὁξφόρδη, σὲ ὑπηρεσία σὴν Ἑλλάδα κατὰ τὸν πόλεμο.

Τὸν Αὐγούστο τοῦ 1944 σκοτώθηκε σὴν Ἡπειρο ὁ David John Wallace, μαθητῆς τῆς Σχολῆς τὸ 1937-1939, ὁ ὁποῖος ἔδρασε ὡς Ἀκόλουθος Τύπου στὸ διάστημα 1939-1941 καὶ ὡς σὺνδεσμος μετὰξὺ τῆς Βρετανικῆς Πρεσβείας σὴν Ἑλληνικὴ Κυβέρνηση τοῦ Καΐρου καὶ τῶν Ἑλλήνων ἀνταρτῶν.

Στοὺς τρεῖς ἀρχαιολόγους οἱ συνάδελφοί τους ἀφιέρωσαν τοῦτο τὸ ἐπίγραμμα: